

	Établissements <sup>1</sup>	Travailleurs couverts <sup>2</sup>	Dossiers d'intervention en prévention-inspection ouverts en 2003							
			Assistance	Enquête	Loi et		Programme provincial	Programme régional	Refus de travailler	Total
					règlements	Plainte				
<b>Groupe I</b>										
Bâtiment et travaux publics	20 216	n.d.	78	12	5 359	921	68	0	3	6 441
Industrie chimique	704	n.d.	11	0	62	42	2	0	3	120
Forêt et scieries	2 819	n.d.	19	12	446	70	9	0	4	560
Mines, carrières et puits de pétrole	531	n.d.	1	2	129	27	11	0	2	172
Fabrication de produits en métal	2 619	n.d.	14	3	285	144	0	0	4	450
<b>Total partiel</b>	<b>26 889</b>	<b>n.d.</b>	<b>123</b>	<b>29</b>	<b>6 281</b>	<b>1 204</b>	<b>90</b>	<b>0</b>	<b>16</b>	<b>7 743</b>
<b>Groupe II</b>										
Industrie du bois (sans scierie)	1 802	n.d.	24	4	317	82	0	0	4	431
Industrie du caoutchouc et des produits en matière plastique	849	n.d.	27	2	163	83	0	0	2	277
Fabrication d'équipement de transport	570	n.d.	15	0	64	45	0	0	3	127
Première transformation des métaux	170	n.d.	18	2	77	46	1	0	10	154
Fabrication de produits minéraux non métalliques	668	n.d.	5	2	92	46	0	0	0	145
<b>Total partiel</b>	<b>4 059</b>	<b>n.d.</b>	<b>89</b>	<b>10</b>	<b>713</b>	<b>302</b>	<b>1</b>	<b>0</b>	<b>19</b>	<b>1 134</b>
<b>Groupe III</b>										
Administration publique	6 249	n.d.	62	4	392	222	10	0	16	706
Industrie des aliments et boissons	1 669	n.d.	21	2	198	105	0	0	11	337
Industrie du meuble et des articles d'ameublement	1 217	n.d.	13	0	240	73	0	0	2	328
Industrie du papier et activités diverses	302	n.d.	16	2	99	28	7	0	1	153
Transport et entreposage	9 719	n.d.	10	2	222	98	0	0	3	335
<b>Total partiel</b>	<b>19 156</b>	<b>n.d.</b>	<b>122</b>	<b>10</b>	<b>1 151</b>	<b>526</b>	<b>17</b>	<b>0</b>	<b>33</b>	<b>1 859</b>
<b>Groupe IV</b>										
Commerce	51 868	n.d.	74	7	742	606	20	0	7	1 456
Industrie du cuir	126	n.d.	1	0	8	2	0	0	0	11
Fabrication de machines (sauf électriques)	1 012	n.d.	5	2	74	36	0	0	0	117
Industrie du tabac	17	n.d.	0	0	1	2	0	0	0	3
Industrie textile	734	n.d.	6	1	52	36	0	0	0	95
<b>Total partiel</b>	<b>53 757</b>	<b>n.d.</b>	<b>86</b>	<b>10</b>	<b>877</b>	<b>682</b>	<b>20</b>	<b>0</b>	<b>7</b>	<b>1 682</b>
<b>Groupe V</b>										
Autres services commerciaux et personnels	62 097	n.d.	60	5	630	425	8	0	3	1 131
Com., transport d'énergie et autres services publics	2 784	n.d.	7	3	282	83	3	0	1	379
Imprimerie, édition et activités annexes	2 202	n.d.	2	0	41	33	0	0	1	77
Fabrication de produits du pétrole et du charbon	49	n.d.	0	0	14	1	2	0	0	17
Fabrication de produits électriques	779	n.d.	10	0	50	22	0	0	0	82
<b>Total partiel</b>	<b>67 911</b>	<b>n.d.</b>	<b>79</b>	<b>8</b>	<b>1 017</b>	<b>564</b>	<b>13</b>	<b>0</b>	<b>5</b>	<b>1 686</b>
<b>Groupe VI</b>										
Agriculture	12 970	n.d.	14	5	76	25	0	0	0	120
Bonneterie et habillement	1 587	n.d.	5	0	34	45	0	0	2	86
Enseignement et services annexes	6 374	n.d.	49	0	94	104	6	0	0	253
Finances, assurances et affaires immobilières	13 109	n.d.	15	0	137	112	6	0	0	270
Services médicaux et sociaux	18 450	n.d.	73	0	194	261	7	0	5	540
Chasse et pêche	947	n.d.	0	1	8	0	0	0	0	9
Industries manufacturières diverses	1 146	n.d.	8	1	47	39	0	0	2	97
<b>Total partiel</b>	<b>54 583</b>	<b>n.d.</b>	<b>164</b>	<b>7</b>	<b>590</b>	<b>586</b>	<b>19</b>	<b>0</b>	<b>9</b>	<b>1 375</b>
<b>Dossiers non codés</b>	<b>10 117</b>	<b>n.d.</b>	<b>2</b>	<b>2</b>	<b>152</b>	<b>33</b>	<b>0</b>	<b>0</b>	<b>0</b>	<b>189</b>
<b>Employeurs non assurés</b>	-	-	-	-	-	-	-	-	-	-
<b>Total</b>	<b>236 472</b>	<b>2 978 100</b>	<b>665</b>	<b>76</b>	<b>10 781</b>	<b>3 897</b>	<b>160</b>	<b>0</b>	<b>89</b>	<b>15 668</b>

**Statistiques selon le groupe prioritaire et le secteur d'activité économique (2003) (suite)**

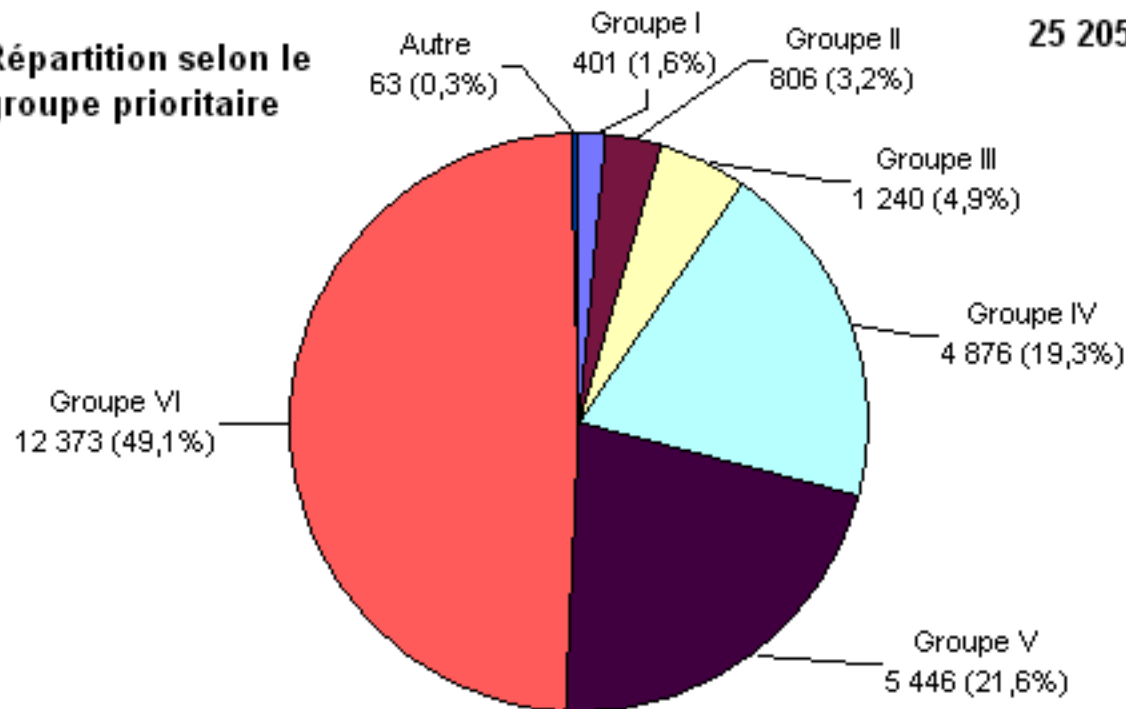
	Dossiers ouverts et acceptés selon la catégorie			Décès inscrits <sup>5</sup>	Financement <sup>6</sup>			
	Accidents <sup>3</sup>	Maladies <sup>3</sup>	Retraits préventifs <sup>4</sup>		Dossiers d'expérience <sup>7</sup>	Cotisations (millions \$) <sup>8</sup>	Masse salariale (millions \$) <sup>9</sup>	Taux moyen de cotisation (\$) <sup>10</sup>
<b>Groupe I</b>								
Bâtiment et travaux publics	8 447	253	58	35	35 639	271,0	3 700,5	7,32
Industrie chimique	1 246	49	148	3	686	14,5	1 008,9	1,43
Forêt et scieries	3 239	138	49	9	4 428	55,0	1 512,8	3,64
Mines, carrières et puits de pétrole	1 274	131	21	21	525	21,6	625,8	3,45
Fabrication de produits en métal	5 227	239	125	4	3 719	52,6	1 696,5	3,10
<b>Total partiel</b>	<b>19 433</b>	<b>810</b>	<b>401</b>	<b>72</b>	<b>44 997</b>	<b>414,6</b>	<b>8 544,5</b>	<b>4,85</b>
<b>Groupe II</b>								
Industrie du bois (sans scierie)	4 143	158	209	1	2 681	38,3	991,1	3,87
Industrie du caoutchouc et des produits en matière plastique	3 597	133	372	2	980	31,1	1 136,5	2,74
Fabrication d'équipement de transport	3 528	293	164	0	759	35,7	2 152,7	1,66
Première transformation des métaux	2 264	150	26	12	195	21,8	1 314,1	1,66
Fabrication de produits minéraux non métalliques	1 593	66	35	5	642	16,8	490,3	3,42
<b>Total partiel</b>	<b>15 125</b>	<b>800</b>	<b>806</b>	<b>20</b>	<b>5 257</b>	<b>143,8</b>	<b>6 084,9</b>	<b>2,36</b>
<b>Groupe III</b>								
Administration publique	6 505	87	362	12	2 484	73,7	6 098,4	1,21
Industrie des aliments et boissons	7 797	563	498	1	1 768	62,3	2 166,4	2,88
Industrie du meuble et des articles d'ameublement	2 388	102	201	0	1 349	25,5	701,8	3,63
Industrie du papier et activités diverses	1 889	112	64	0	727	22,8	1 349,1	1,69
Transport et entreposage	6 405	62	115	16	11 837	98,8	2 895,2	3,41
<b>Total partiel</b>	<b>24 984</b>	<b>926</b>	<b>1 240</b>	<b>29</b>	<b>18 165</b>	<b>283,2</b>	<b>13 210,8</b>	<b>2,14</b>

<b>Groupe IV</b>								
Commerce	19 654	395	4 636	8	47 606	251,4	13 280,4	1,89
Industrie du cuir	202	26	41	0	173	2,6	104,4	2,53
Fabrication de machines (sauf électriques)	2 303	61	28	10	1 296	24,1	726,2	3,32
Industrie du tabac	65	5	8	0	29	0,8	103,6	0,78
Industrie textile	1 549	54	163	3	779	15,1	627,7	2,40
<b>Total partiel</b>	<b>23 773</b>	<b>541</b>	<b>4 876</b>	<b>21</b>	<b>49 883</b>	<b>294,1</b>	<b>14 842,2</b>	<b>1,98</b>
<b>Groupe V</b>								
personnels	13 740	291	4 989	17	61 232	210,4	14 132,2	1,49
Com., transport d'énergie et autres services publics	2 842	26	50	3	1 920	36,3	3 258,3	1,11
Imprimerie, édition et activités annexes	1 126	47	271	0	2 268	17,4	1 288,1	1,35
Fabrication de produits du pétrole et du charbon	51	6	3	2	31	1,3	117,8	1,10
Fabrication de produits électriques	1 401	91	133	1	812	19,3	1 789,8	1,08
<b>Total partiel</b>	<b>19 160</b>	<b>461</b>	<b>5 446</b>	<b>23</b>	<b>66 263</b>	<b>284,7</b>	<b>20 586,3</b>	<b>1,38</b>
<b>Groupe VI</b>								
Agriculture	1 162	45	372	3	13 180	22,5	550,8	4,08
Bonneterie et habillement	1 100	114	624	0	1 820	21,3	951,3	2,24
Enseignement et services annexes	3 928	37	2 806	1	2 351	63,5	8 548,8	0,74
Finances, assurances et affaires immobilières	1 248	41	166	2	7 780	38,0	5 588,9	0,68
Services médicaux et sociaux	15 193	230	8 248	1	16 830	151,0	10 638,0	1,42
Chasse et pêche	54	0	4	0	935	2,6	29,6	8,93
Industries manufacturières diverses	779	57	153	1	1 289	12,4	525,5	2,37
<b>Total partiel</b>	<b>23 464</b>	<b>524</b>	<b>12 373</b>	<b>8</b>	<b>44 185</b>	<b>311,4</b>	<b>26 832,8</b>	<b>1,16</b>
<b>Dossiers non codés</b>	<b>1 211</b>	<b>921</b>	<b>63</b>	<b>0</b>	<b>422</b>	<b>14,9</b>	<b>6,8</b>	<b>-</b>
<b>Employeurs non assurés</b>	<b>3 483</b>	<b>108</b>	<b>0</b>	<b>2</b>	<b>-</b>	<b>-</b>	<b>-</b>	<b>-</b>
<b>Total</b>	<b>130 633</b>	<b>5 091</b>	<b>25 205</b>	<b>175</b>	<b>229 172</b>	<b>1 746,6</b>	<b>90 108,4</b>	<b>1,94</b>

**Nombre de réclamations relatives au programme  
*Pour une maternité sans danger* acceptées - 2003**

**Répartition selon le  
groupe prioritaire**

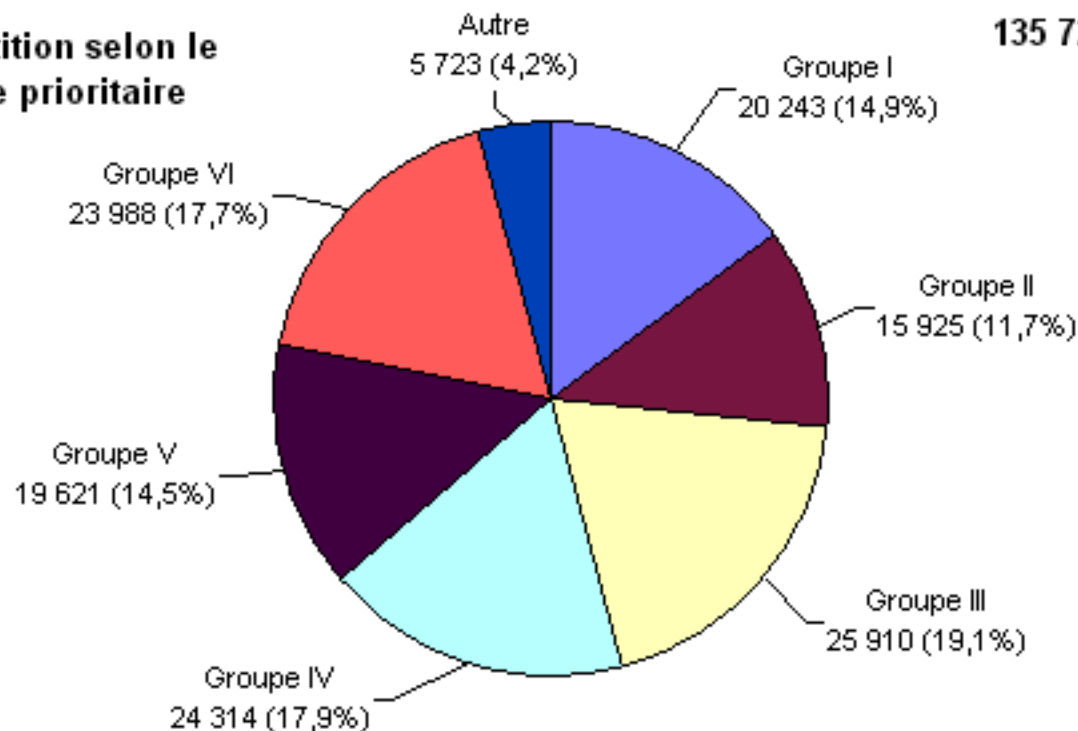
**25 205**



# Nombre de dossiers de lésions professionnelles acceptées - 2003

135 724

Répartition selon le groupe prioritaire



## Statistiques selon la région (2003)

	Établissements <sup>1</sup>	Dossiers d'intervention en prévention-inspection ouverts en 2003								Dossiers de promotion
		Assistance	Enquête	Loi et	Plainte	Programme provincial	Programme régional	Refus	Total	
				règlements				de travailler		
Île-de-Montréal-1	11 409	48	7	1 389	770	0	0	3	2 217	10
Île-de-Montréal-2	14 249	20	1	119	230	0	0	6	376	4
Île-de-Montréal-3	8 906	27	1	491	226	0	0	17	762	12
Île-de-Montréal-4	19 769	19	4	408	272	10	0	3	716	10
<b>Total partiel</b>	<b>54 333</b>	<b>114</b>	<b>13</b>	<b>2 407</b>	<b>1 498</b>	<b>10</b>	<b>0</b>	<b>29</b>	<b>4 071</b>	<b>36</b>
Longueuil	13 191	46	4	551	229	0	0	4	834	3
Saint-Jean-sur-Richelieu	7 512	19	1	210	110	2	0	2	344	13
Valleyfield	6 760	18	0	232	97	0	0	2	349	21
Yamaska	10 801	46	3	578	111	0	0	8	746	4
<b>Total partiel</b>	<b>38 264</b>	<b>129</b>	<b>8</b>	<b>1 571</b>	<b>547</b>	<b>2</b>	<b>0</b>	<b>16</b>	<b>2 273</b>	<b>41</b>
Abitibi-Témiscamingue <sup>5</sup>	6 545	20	6	380	71	37	0	1	515	10
Bas-Saint-Laurent	9 138	22	2	285	58	0	0	2	369	10
Chaudière-Appalaches	15 401	25	4	676	170	0	0	3	878	2
Côte-Nord	3 949	9	8	320	108	2	0	0	447	6
Estrie	10 529	51	4	792	171	1	0	4	1 023	11
Gaspésie-Îles-de-la-Madeleine	4 713	6	3	98	26	3	0	3	139	7
Lanaudière	12 132	20	4	462	67	50	0	1	604	10
Laurentides	14 592	34	3	811	260	0	0	5	1 113	12
Laval	9 018	23	1	372	159	0	0	5	560	7
Mauricie et Centre-du-Québec	18 364	50	8	496	211	30	0	10	805	9
Outaouais	7 627	14	2	460	103	18	0	2	599	10
Québec	21 274	64	8	910	281	7	0	4	1 274	14
Saguenay-Lac-Saint-Jean	10 593	84	2	741	167	0	0	4	998	21
Région indéterminée	-	-	-	-	-	-	-	-	-	-
<b>Total partiel</b>	<b>143 875</b>	<b>422</b>	<b>55</b>	<b>6 803</b>	<b>1 852</b>	<b>148</b>	<b>0</b>	<b>44</b>	<b>9 324</b>	<b>129</b>
<b>Total</b>	<b>236 472</b>	<b>665</b>	<b>76</b>	<b>10 781</b>	<b>3 897</b>	<b>160</b>	<b>0</b>	<b>89</b>	<b>15 668</b>	<b>206</b>

**Statistiques selon la région (2003) (suite)**

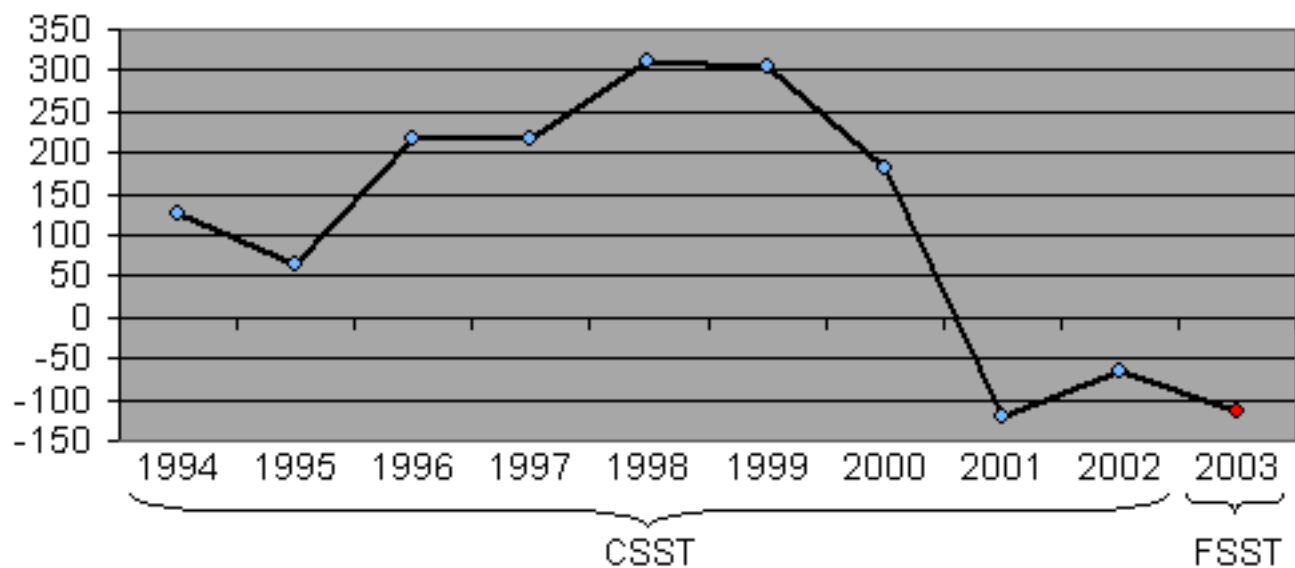
	<b>Dossiers ouverts et acceptés selon la catégorie</b>			<b>Décès inscrits <sup>4</sup></b>
	Accidents <sup>2</sup>	Maladies <sup>2</sup>	Retraits préventifs <sup>3</sup>	
Île-de-Montréal-1	5 952	171	713	10
Île-de-Montréal-2	5 801	161	1 169	3
Île-de-Montréal-3	7 768	140	3 064	3
Île-de-Montréal-4	6 090	126	1 324	12
<b>Total partiel</b>	<b>25 611</b>	<b>598</b>	<b>6 270</b>	<b>28</b>
Longueuil	9 113	251	1 479	6
Saint-Jean-sur-Richelieu	4 855	288	701	7
Valleyfield	5 354	192	598	5
Yamaska	6 813	371	876	5
<b>Total partiel</b>	<b>26 135</b>	<b>1 102</b>	<b>3 654</b>	<b>23</b>
Abitibi-Témiscamingue <sup>5</sup>	2 593	134	667	6
Bas-Saint-Laurent	3 564	184	759	2
Chaudière-Appalaches	8 951	451	1 810	23
Côte-Nord	1 928	130	377	5
Estrie	5 921	195	1 322	12
Gaspésie-Îles-de-la-Madeleine	1 305	70	247	3
Lanaudière	9 013	325	999	11
Laurentides	10 115	422	1 353	8
Laval	6 344	211	1 071	7
Mauricie et Centre-du-Québec	8 297	639	1 800	9
Outaouais	3 519	130	829	4
Québec	12 210	338	3 076	12
Saguenay-Lac-Saint-Jean	5 116	161	971	22
Région indéterminée	11	1	-	0
<b>Total partiel</b>	<b>78 887</b>	<b>3 391</b>	<b>15 281</b>	<b>124</b>
<b>Total</b>	<b>130 633</b>	<b>5 091</b>	<b>25 205</b>	<b>175</b>

**Revenus et dépenses, 1994-2003 (en millions de dollars)**

	CSST									FSST
	1994	1995	1996	1997	1998	1999	2000	2001	2002	2003 <sup>2</sup>
<b>Revenus</b>										
Cotisations des employeurs	1 647,4	1 765,2	1 733,6	1 722,3	1 791,0	1 703,3	1 725,8	1 611,1	1 582,4	1 789,8
Revenus de placements et intérêts sur cotisations	304,2	453,4	509,8	614,0	614,5	868,6	833,8	500,5	84,5	141,2
Autres revenus	6,1	4,1	3,2	1,7	2,1	2,9	1,8	3,5	3,2	2,7
<b>Total</b>	<b>1 957,7</b>	<b>2 222,7</b>	<b>2 246,6</b>	<b>2 338,0</b>	<b>2 407,6</b>	<b>2 574,8</b>	<b>2 561,4</b>	<b>2 115,1</b>	<b>1 670,1</b>	<b>1 933,7</b>
<b>Dépenses</b>										
Programmes de réparation	1 112,6	1 435,3	1 287,0	1 302,1	1 202,5	1 253,9	1 298,5	1 816,4	1 695,8	1 913,7
Programme <i>Pour une maternité sans danger</i>	80,8	86,4	88,0	85,3	95,7	107,6	111,1	134,3	141,5	163,1
Programmes de prévention	90,7	88,7	85,6	86,3	88,2	87,6	92,1	96,9	102,7	104,4
Frais d'administration	250,6	256,0	265,2	299,2	318,6	325,9	343,3	360,6	356,0	348,8
Financement de tribunaux administratifs	24,1	23,2	23,0	22,2	39,6	43,3	39,8	51,1	40,2	49,9
Autres frais <sup>3</sup>	39,6	39,0	52,9	5,6	13,5	15,2	26,7	21,0	26,8	27,7
Variation des gains et pertes reportés sur l'hypothèse du taux de rendement réel	165,1	25,3	12,2	16,0	4,9	6,2	--	(283,8)	(634,8)	--
<b>Total</b>	<b>1 763,5</b>	<b>1 953,9</b>	<b>1 813,9</b>	<b>1 816,7</b>	<b>1 763,0</b>	<b>1 839,7</b>	<b>1 911,5</b>	<b>2 196,5</b>	<b>1 728,2</b>	<b>2 607,6</b>
<b>Excédent (insuffisance) des revenus sur les dépenses</b>	<b>194,2</b>	<b>268,8</b>	<b>432,7</b>	<b>521,3</b>	<b>644,6</b>	<b>735,1</b>	<b>649,9</b>	<b>(81,4)</b>	<b>(58,1)</b>	<b>(673,9)</b>
Composé de :										
Résultat relatif à l'application de la politique de capitalisation <sup>1</sup>	68,6	203,2	215,6	305,9	334,3	429,7	144,0	39,1	7,4	(126,2)
Surplus relatif au taux de rendement réel	--	--	--	--	--	--	324,5	--	--	(433,7)
<b>Surplus (déficit) des opérations de l'exercice courant</b>	<b>125,6</b>	<b>65,6</b>	<b>217,1</b>	<b>215,4</b>	<b>310,3</b>	<b>305,4</b>	<b>181,4</b>	<b>(120,5)</b>	<b>(65,5)</b>	<b>(114,0)</b>

# Surplus (Déficit) des opérations de l'exercice courant

1994-2003 (en millions de dollars)



**Bilan (principaux postes), 1994-2003**

	CSST									FSST
	1994	1995	1996	1997	1998	1999	2000	2001	2002	2003 <sup>1</sup>
<b>Actif total</b>										
(en millions de dollars)	4 636,0	5 230,4	5 607,2	6 318,0	6 999,1	7 809,5	8 462,3	8 515,3	8 066,2	7 688,7
<b>Passif total</b>										
(en millions de dollars)	7 957,9	8 031,7	7 950,3	8 139,9	8 176,4	8 251,7	8 149,8	9 196,0	8 805,0	9 132,6
<b>(Déficits) Surplus cumulés</b>										
(en millions de dollars)	(3 321,9)	(2 801,3)	(2 343,1)	(1 821,9)	(1 177,3)	(442,2)	312,5	(680,7)	(738,8)	(1 443,9)
<b>Fonds confiés à la CDP</b>										
(en millions de dollars)	4 287,2	4 686,3	5 089,5	6 126,3	6 799,7	7 349,7	8 064,2	8 173,6	7 766,2	7 490,5
<b>Gains et pertes reportés sur l'hypothèse du taux de rendement réel</b>										
(en millions de dollars)	912,5	686,0	698,2	714,2	719,1	725,3	--	628,0	(6,8)	--
<b>Passif actuariel</b>										
(en millions de dollars)	6 606,6	6 859,9	6 982,3	7 142,0	7 191,1	7 253,1	7 877,2	8 363,0	8 632,7	9 031,3
<b>Niveau de capitalisation</b>										
	58,3%	65,1%	70,5%	77,6%	85,6%	94,6%	103,8%	92,6%	91,6%	84,2%

1. Les données ne sont pas totalement comparable puisqu'elles n'incluent pas les postes des états financiers de la CSST pour 2003.

**Autres statistiques financières • 1994-2003**

	1994	1995	1996	1997	1998	1999	2000	2001	2002	2003
Masse salariale assurable (en milliards de dollars) <sup>1</sup>	63,5	66,4	67,1	68,7	71,3	74,9	80,2	84,0	87,4	90,8
Salaire maximum annuel assurable	48 000 \$	48 000 \$	48 500 \$	49 000 \$	50 000 \$	50 500 \$	50 500 \$	51 500 \$	52 500 \$	53 500 \$
Taux moyen de cotisation (décrété) <sup>2</sup>	2,75 \$	2,60 \$	2,52 \$	2,52 \$	2,47 \$	2,22 \$	2,07 \$	1,90 \$	1,85 \$	1,93 \$
Taux moyen de cotisation (réel) <sup>2,3</sup>	2,73 \$	2,63 \$	2,54 \$	2,56 \$	2,53 \$	2,27 \$	2,12 \$	1,89 \$	1,83 \$	1,93 \$

1. Correspond à la masse salariale définitive estimée en fin d'exercice aux fins de la production des états financiers.

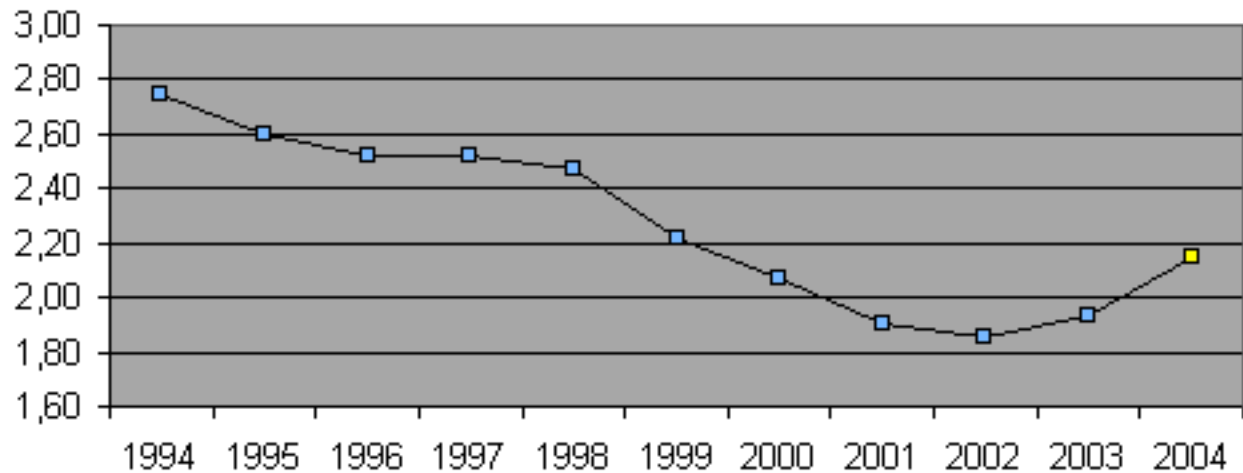
2. Par 100 \$ de masse salariale assurable.

3. Ce taux est établi en fonction de la proportion des cotisations dont l'année de tarification correspond à l'exercice financier, sur la masse salariale définitive estimée en fin d'exercice aux fins de la production des états financiers.

# CSST

## Évolution du taux moyen de cotisation décrété

1994-2004 (en dollars)



## Évolution du niveau de capitalisation 1994-2003 (en pourcentage)

