

## Statistiques selon le groupe prioritaire et le secteur d'activité économique (2005)

	Travailleurs		Dossiers d'intervention en prévention-inspection créés en 2005							Total
	Établissements <sup>1</sup>	couverts <sup>2</sup>			Loi et		Programme		Refus	
			Assistance	Enquête	règlements	Plainte	provincial	régional	de travailler	
<b>Groupe I</b>										
Bâtiment et travaux publics	23 019	n.d.	122	17	5 640	1 005	2	0	0	6 786
Industrie chimique	692	n.d.	6	1	52	30	5	0	1	95
Forêt et scieries	2 820	n.d.	29	6	335	73	1	0	0	444
Mines, carrières et puits de pétrole	551	n.d.	8	2	180	22	4	0	1	217
Fabrication de produits en métal	2 846	n.d.	20	1	329	112	14	0	3	479
<b>Total partiel</b>	<b>29 928</b>	<b>n.d.</b>	<b>185</b>	<b>27</b>	<b>6 536</b>	<b>1 242</b>	<b>26</b>	<b>0</b>	<b>5</b>	<b>8 021</b>
<b>Groupe II</b>										
Industrie du bois (sans scierie)	2 058	n.d.	12	1	355	82	18	0	0	468
Industrie du caoutchouc et des produits en matière plastique	904	n.d.	11	3	156	62	9	0	1	242
Fabrication d'équipement de transport	644	n.d.	9	1	80	40	1	0	2	133
Première transformation des métaux	173	n.d.	13	0	130	36	3	0	7	189
Fabrication de produits minéraux non métalliques	693	n.d.	1	3	109	38	7	0	0	158
<b>Total partiel</b>	<b>4 472</b>	<b>n.d.</b>	<b>46</b>	<b>8</b>	<b>830</b>	<b>258</b>	<b>38</b>	<b>0</b>	<b>10</b>	<b>1 190</b>
<b>Groupe III</b>										
Administration publique	6 713	n.d.	60	1	466	155	1	0	17	700
Industrie des aliments et boissons	1 807	n.d.	12	2	265	82	20	0	2	383
Industrie du meuble et des articles d'ameublement	1 144	n.d.	6	2	138	46	10	0	0	202
Industrie du papier et activités diverses	322	n.d.	26	4	171	30	6	0	4	241
Transport et entreposage	10 514	n.d.	7	4	262	78	1	0	5	357
<b>Total partiel</b>	<b>20 500</b>	<b>n.d.</b>	<b>111</b>	<b>13</b>	<b>1 302</b>	<b>391</b>	<b>38</b>	<b>0</b>	<b>28</b>	<b>1 883</b>
<b>Groupe IV</b>										
Commerce	54 597	n.d.	29	7	1 034	457	43	0	6	1 576
Industrie du cuir	134	n.d.	0	0	3	4	1	0	0	8
Fabrication de machines (sauf électriques)	956	n.d.	5	3	71	38	1	0	0	118
Industrie du tabac	13	n.d.	0	0	0	0	0	0	0	0
Industrie textile	705	n.d.	1	0	44	20	1	0	2	68
<b>Total partiel</b>	<b>56 405</b>	<b>n.d.</b>	<b>35</b>	<b>10</b>	<b>1 152</b>	<b>519</b>	<b>46</b>	<b>0</b>	<b>8</b>	<b>1 770</b>

	Travailleurs		Dossiers d'intervention en prévention-inspection créés en 2005							Total
	Établissements <sup>1</sup>	couverts <sup>2</sup>			Loi et		Programme		Refus	
			Assistance	Enquête	règlements	Plainte	provincial	régional	de travailler	
<b>Groupe V</b>										
Autres services commerciaux et personnels	66 596	n.d.	37	8	680	338	18	0	5	1 086
Communications, transport d'énergie et autres services publics	2 759	n.d.	13	2	199	33	0	0	9	256
Imprimerie, édition et activités annexes	2 251	n.d.	5	0	73	27	3	0	2	110
Fabrication de produits du pétrole et du charbon	60	n.d.	3	0	22	11	0	0	0	36
Fabrication de produits électriques	785	n.d.	5	0	101	21	6	0	0	133
<b>Total partiel</b>	<b>72 451</b>	<b>n.d.</b>	<b>63</b>	<b>10</b>	<b>1 075</b>	<b>430</b>	<b>27</b>	<b>0</b>	<b>16</b>	<b>1 621</b>
<b>Groupe VI</b>										
Agriculture	12 944	n.d.	5	4	99	26	2	0	0	136
Bonneterie et habillement	1 426	n.d.	1	1	24	20	4	0	0	50
Enseignement et services annexes	6 457	n.d.	29	1	114	90	2	0	2	238
Finances, assurances et affaires immobilières	14 051	n.d.	7	1	79	65	0	0	1	153
Services médicaux et sociaux	19 860	n.d.	33	0	142	215	11	0	12	413
Chasse et pêche	933	n.d.	0	0	1	0	0	0	0	1
Industries manufacturières diverses	1 266	n.d.	2	0	68	25	6	0	1	102
<b>Total partiel</b>	<b>56 937</b>	<b>n.d.</b>	<b>77</b>	<b>7</b>	<b>527</b>	<b>441</b>	<b>25</b>	<b>0</b>	<b>16</b>	<b>1 093</b>
Dossiers non codés	51	n.d.	3	3	139	26	0	0	0	171
Employeurs non assurés	-	-	-	-	-	-	-	-	-	-
<b>Total</b>	<b>240 744</b>	<b>3 043 600</b>	<b>520</b>	<b>78</b>	<b>11 561</b>	<b>3 307</b>	<b>200</b>	<b>0</b>	<b>83</b>	<b>15 749</b>

	Dossiers ouverts et acceptés selon la catégorie			Décès inscrits <sup>5</sup>	Dossiers	Cotisations	Financement <sup>6</sup>	
	3	3	Retraits <sup>4</sup>				Masse salariale <sup>9</sup>	Taux moyen de <sup>10</sup>
<b>Groupe I</b>								
Bâtiment et travaux publics	8 306	287	81	52	39 264	366,2	4 583,7	7,99
Industrie chimique	1 164	45	180	2	700	18,0	1 024,2	1,75
Forêt et scieries	2 920	117	68	6	4 338	64,5	1 106,0	5,83
Mines, carrières et puits de pétrole	1 175	152	13	34	515	28,0	536,9	5,22
Fabrication de produits en métal	4 901	210	129	4	4 508	71,6	1 869,0	3,83
<b>Total partiel</b>	<b>18 466</b>	<b>811</b>	<b>471</b>	<b>98</b>	<b>49 325</b>	<b>548,3</b>	<b>9 119,8</b>	<b>6,01</b>
<b>Groupe II</b>								
Industrie du bois (sans scierie)	3 601	120	243	1	3 132	53,8	1 137,3	4,73
Industrie du caoutchouc et des produits en matière plastique	3 115	107	401	1	1 067	43,3	1 185,0	3,65
Fabrication d'équipement de transport	2 817	227	154	6	903	40,8	2 195,9	1,86
Première transformation des métaux	2 154	145	29	6	228	32,0	1 392,7	2,30
Fabrication de produits minéraux non métalliques	1 592	62	52	10	821	24,8	579,3	4,27
<b>Total partiel</b>	<b>13 279</b>	<b>661</b>	<b>879</b>	<b>24</b>	<b>6 151</b>	<b>194,7</b>	<b>6 490,3</b>	<b>3,00</b>
<b>Groupe III</b>								
Administration publique	6 318	79	371	5	2 680	99,4	6 549,9	1,52
Industrie des aliments et boissons	6 437	470	557	2	1 805	84,9	2 358,9	3,60
Industrie du meuble et des articles d'ameublement	1 683	83	158	5	1 181	25,3	641,8	3,94
Industrie du papier et activités diverses	1 714	113	87	2	836	35,2	1 869,1	1,88
Transport et entreposage	6 372	90	122	28	12 588	136,6	3 287,2	4,16
<b>Total partiel</b>	<b>22 524</b>	<b>835</b>	<b>1 295</b>	<b>42</b>	<b>19 090</b>	<b>381,4</b>	<b>14 707,0</b>	<b>2,59</b>
<b>Groupe IV</b>								
Commerce	18 721	329	4 850	11	52 674	318,6	14 840,3	2,15
Industrie du cuir	1 145	10	29	1	144	2,7	83,8	3,27
Fabrication de machines (sauf électriques)	1 932	52	41	2	1 242	26,6	723,6	3,67
Industrie du tabac	43	0	4	0	15	0,5	48,1	1,00
Industrie textile	1 030	58	110	2	695	16,5	538,2	3,06
<b>Total partiel</b>	<b>21 871</b>	<b>449</b>	<b>5 034</b>	<b>16</b>	<b>54 770</b>	<b>364,8</b>	<b>16 234,1</b>	<b>2,25</b>

	Dossiers ouverts et acceptés selon la catégorie			Décès inscrits <sup>5</sup>	Dossiers	Cotisations	Financement <sup>6</sup>	
	3	3	Retraits <sup>4</sup>				Masse salariale <sup>9</sup>	Taux moyen de <sup>10</sup>
<b>Groupe V</b>								
Autres services commerciaux et personnels	13 134	274	5 130	22	62 170	256,1	15 709,3	1,63
Communications, transport d'énergie et autres services publics	2 586	30	59	2	1 804	41,3	3 624,3	1,14
Imprimerie, édition et activités annexes	962	45	283	2	2 397	20,8	1 365,4	1,52
Fabrication de produits du pétrole et du charbon	46	11	4	3	31	1,9	138,3	1,34
Fabrication de produits électriques	1 213	73	166	2	1 049	21,3	1 463,7	1,46
<b>Total partiel</b>	<b>17 941</b>	<b>433</b>	<b>5 642</b>	<b>31</b>	<b>67 451</b>	<b>341,3</b>	<b>22 301,0</b>	<b>1,53</b>
<b>Groupe VI</b>								
Agriculture	1 181	58	457	2	12 852	26,5	591,6	4,47
Bonneterie et habillement	605	67	500	0	1 428	18,0	759,1	2,38
Enseignement et services annexes	3 782	36	3 412	2	2 364	77,4	9 267,6	0,84
Finances, assurances et affaires immobilières	1 216	26	218	4	7 994	45,1	6 140,0	0,73
Services médicaux et sociaux	15 046	138	9 957	1	17 315	201,2	11 556,8	1,74
Chasse et pêche	43	6	0	0	903	3,1	29,9	10,35
Industries manufacturières diverses	816	54	149	0	1 420	16,2	568,9	2,85
<b>Total partiel</b>	<b>22 689</b>	<b>385</b>	<b>14 693</b>	<b>9</b>	<b>44 276</b>	<b>387,5</b>	<b>28 914,0</b>	<b>1,34</b>
Dossiers non codés	1 199	966	25	0	600	12,5	11,7	-
Employeurs non assurés	3 324	98	0	3	-	-	-	-
<b>Total</b>	<b>121 293</b>	<b>4 638</b>	<b>28 039</b>	<b>223</b>	<b>241 663</b>	<b>2 230,7</b>	<b>97 777,9</b>	<b>2,28</b>

1. Établissements qui ont été ouverts pendant au moins une journée en 2005. Ces données peuvent comprendre des établissements qui n'étaient plus exploités, mais dont l'événement de fermeture n'était pas encore notifié à la CSST, ou était notifié mais non encore inscrit. Inversement, elles ne comprennent pas les établissements ouverts quelque temps avant le 31 décembre 2005, mais dont l'événement d'ouverture n'était pas notifié à la CSST, ou était notifié mais pas encore inscrit.

2. Source : CANSIM, Statistique Canada, Enquête sur la population active. Le nombre présenté correspond au nombre de travailleurs en emploi à temps plein. L'estimation est arrondie à la centaine près. En 2001, Statistique Canada a abandonné définitivement la classification type des industries (CTI), remplacée depuis janvier 1999 par le système de classification des industries de l'Amérique du Nord (SCIAN). Pour cette raison, la répartition du nombre de travailleurs selon le secteur d'activité économique n'est plus disponible.

3. Dossiers ouverts entre le 1<sup>er</sup> janvier et le 31 décembre 2005 et pour lesquels, au 1<sup>er</sup> mars 2006, la dernière décision rendue est « demande d'indemnisation acceptée », ou dossiers dans lesquels ne figurent que des frais. Les décès reliés à une lésion professionnelle sont compris dans ce nombre.

4. Réclamations relatives au programme Pour une maternité sans danger inscrites entre le 1<sup>er</sup> janvier et le 31 décembre 2005 et pour lesquelles, au 1<sup>er</sup> mars 2006, la dernière décision rendue est « demande d'indemnisation acceptée ».

5. Décès reliés à une lésion professionnelle pour lesquels, au 31 décembre 2005, la date d'inscription de l'acceptation se situe entre le 1<sup>er</sup> janvier et le 31 décembre 2005. De ces décès, 105 sont reliés à un accident du travail et 118 à une maladie professionnelle.

6. Employeurs dont la cotisation comprend les protections personnelles.

7. Dossiers d'expérience des employeurs ayant déclaré une masse salariale assurable. Ils comprennent les dossiers qui n'ont été ouverts que durant une partie de l'année 2005.

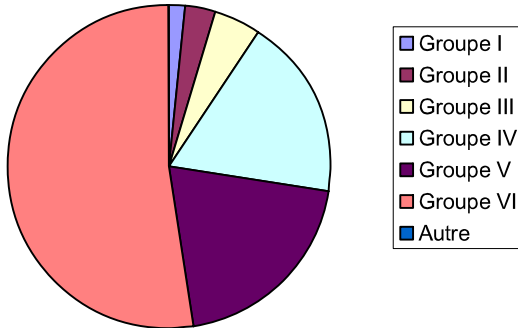
8. Cotisations estimées au 31 décembre 2005 pour l'année 2005 seulement. Selon les états financiers, les cotisations des employeurs, compte tenu d'ajustements pour les années antérieures, sont estimées à 2 276,0 millions de dollars.

9. Masse salariale assurable pour 2005 inscrite dans les fichiers de la CSST au 31 décembre 2005. Selon les états financiers, la masse salariale assurable pour 2005 est estimée à 98,3 milliards de dollars.

10. Le taux moyen de cotisation est le rapport, en pourcentage, du montant des cotisations estimées pour l'année 2005 seulement, sur la masse salariale assurable estimée pour la même année. Sur la base des états financiers, le taux moyen de cotisation s'établit à 2,29 \$. Le taux décrété a été fixé à 2,27 \$ par 100 \$ de masse salariale assurable pour l'année 2005.

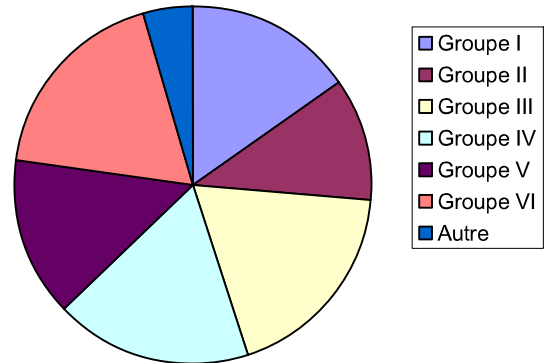
**Nombre de réclamations relatives au programme *Pour une maternité sans danger* acceptées - 2005**  
**28 039**

**Répartition selon le groupe prioritaire**



**Nombre de dossiers de lésions professionnelles acceptées - 2005**  
**125 931**

**Répartition selon le groupe prioritaire**



Statistiques selon la région (2005)

	Établissements <sup>1</sup>	Dossiers d'intervention en prévention-inspection créés en 2005							Total	Dossiers de promotion	
		Assistance	Enquête	Loi et règlements		Plainte	Programme provincial	Programme régional			Refus de travailler
Île-de-Montréal-1	11 567	106	7	1 302	699	17	0	6	2 137	15	
Île-de-Montréal-2	17 961	12	5	929	163	12	0	14	1 135	7	
Île-de-Montréal-3	24 822	19	9	498	262	22	0	9	819	9	
<b>Total partiel</b>	<b>54 350</b>	<b>137</b>	<b>21</b>	<b>2 729</b>	<b>1 124</b>	<b>51</b>	<b>0</b>	<b>29</b>	<b>4 091</b>	<b>31</b>	
Longueuil	13 714	35	4	607	175	7	0	5	833	9	
Saint-Jean-sur-Richelieu	7 700	13	2	446	108	10	0	3	582	16	
Valleyfield	7 154	5	3	281	71	5	0	4	369	3	
Yamaska	11 118	13	6	698	95	11	0	3	826	0	
<b>Total partiel</b>	<b>39 686</b>	<b>66</b>	<b>15</b>	<b>2 032</b>	<b>449</b>	<b>33</b>	<b>0</b>	<b>15</b>	<b>2 610</b>	<b>28</b>	
Abitibi—Témiscaminque <sup>5</sup>	6 670	26	5	359	83	15	0	1	489	7	
Bas-Saint-Laurent	9 162	17	2	283	72	5	0	1	380	24	
Chaudière—Appalaches	15 473	27	1	859	192	12	0	1	1 092	15	
Côte-Nord	3 954	19	1	372	79	12	0	1	484	14	
Estrie	10 776	17	3	714	150	4	0	5	893	4	
Gaspésie—Îles-de-la-Madeleine	4 786	13	2	84	43	3	0	0	145	8	
Lanaudière	12 750	6	5	322	52	5	0	2	392	16	
Laurentides	15 416	21	6	771	251	4	0	3	1 056	1	
Laval	9 348	6	2	303	162	6	0	3	482	1	
Mauricie et Centre-du-Québec	18 421	35	7	492	130	10	0	7	681	10	
Outaouais	7 959	4	1	335	87	12	0	3	442	7	
Québec	21 541	55	4	963	237	20	0	10	1 289	28	
Saguenay—Lac-Saint-Jean	10 452	71	3	943	196	8	0	2	1 223	19	
Région indéterminée	-	-	-	-	-	-	-	-	-	-	
<b>Total partiel</b>	<b>146 708</b>	<b>317</b>	<b>42</b>	<b>6 800</b>	<b>1 734</b>	<b>116</b>	<b>0</b>	<b>39</b>	<b>9 048</b>	<b>154</b>	
<b>Total</b>	<b>240 744</b>	<b>520</b>	<b>78</b>	<b>11 561</b>	<b>3 307</b>	<b>200</b>	<b>0</b>	<b>83</b>	<b>15 749</b>	<b>213</b>	

	Dossiers ouverts et acceptés selon la catégorie			Décès
	Accidents <sup>2</sup>	Maladies <sup>2</sup>	Retraits préventifs <sup>3</sup>	inscrits <sup>4</sup>
Île-de-Montréal	23 516	380	6 718	42
<b>Total partiel</b>	<b>23 516</b>	<b>380</b>	<b>6 718</b>	<b>42</b>
Longueuil	8 071	175	1 589	17
Saint-Jean-sur-Richelieu	4 782	341	771	7
Valleyfield	4 871	162	630	7
Yamaska	6 387	369	1 099	15
<b>Total partiel</b>	<b>24 111</b>	<b>1 047</b>	<b>4 089</b>	<b>46</b>
Abitibi—Témiscamingue <sup>5</sup>	2 701	165	745	6
Bas-Saint-Laurent	3 577	209	930	6
Chaudière—Appalaches	8 244	413	1 919	20
Côte-Nord	1 762	100	390	2
Estrie	5 324	216	1 516	20
Gaspésie—Îles-de-la-Madeleine	1 247	56	237	4
Lanaudière	8 606	340	1 106	13
Laurentides	9 236	403	1 598	15
Laval	6 111	149	1 248	6
Mauricie et Centre-du-Québec	7 687	573	2 007	9
Outaouais	3 031	145	912	2
Québec	11 459	282	3 459	15
Saguenay—Lac-Saint-Jean	4 675	160	1 165	17
Région indéterminée	6	0	-	0
<b>Total partiel</b>	<b>73 666</b>	<b>3 211</b>	<b>17 232</b>	<b>135</b>
<b>Total</b>	<b>121 293</b>	<b>4 638</b>	<b>28 039</b>	<b>223</b>

- Établissements qui ont été ouverts pendant au moins une journée en 2005. Ces données peuvent comprendre des établissements qui n'étaient plus exploités, mais dont l'événement de fermeture n'était pas encore notifié à la CSST, ou était notifié mais non encore inscrit. Inversement, elles ne comprennent pas les établissements ouverts quelque temps avant le 31 décembre 2005, mais dont l'événement d'ouverture n'était pas notifié à la CSST, ou était notifié mais pas encore inscrit.
- Dossiers ouverts entre le 1<sup>er</sup> janvier et le 31 décembre 2005 et pour lesquels, au 1<sup>er</sup> mars 2006, la dernière décision rendue est « demande d'indemnisation acceptée », ou dossiers dans lesquels ne figurent que des frais. Les décès reliés à une lésion professionnelle sont compris dans ce nombre.
- Réclamations relatives au programme Pour une maternité sans danger inscrites entre le 1<sup>er</sup> janvier et le 31 décembre 2005 et pour lesquelles, au 1<sup>er</sup> mars 2006, la dernière décision rendue est « demande d'indemnisation acceptée ».
- Décès reliés à une lésion professionnelle pour lesquels, au 31 décembre 2005, la date d'inscription de l'acceptation se situe entre le 1<sup>er</sup> janvier et le 31 décembre 2005. De ces décès, 105 sont reliés à un accident du travail et 118 à une maladie professionnelle.
- Les données sur le Nouveau-Québec sont comprises dans celles sur l'Abitibi - Témiscamingue.

**Revenus et dépenses • 1996-2005 (en millions de dollars)**

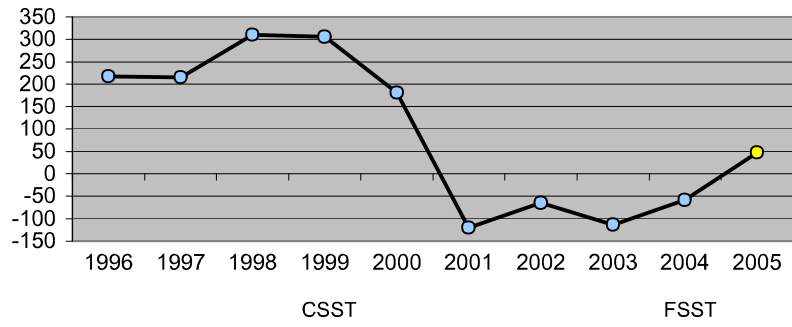
	CSST							FSST		
	1996	1997	1998	1999	2000	2001	2002	2003 <sup>2</sup>	2004 <sup>2</sup>	2005 <sup>2</sup>
<b>Revenus</b>										
Cotisations des employeurs	1 733,6	1 722,3	1 791,0	1 703,3	1 725,8	1 611,1	1 582,4	1 789,8	2 086,2	2 276,0
Revenus de placements et intérêts sur cotisations	509,8	614,0	614,5	868,6	833,8	500,5	84,5	141,2	916,9	1 260,2
Autres revenus	3,2	1,7	2,1	2,9	1,8	3,5	3,2	2,7	2,9	3,6
<b>Total</b>	<b>2 246,6</b>	<b>2 338,0</b>	<b>2 407,6</b>	<b>2 574,8</b>	<b>2 561,4</b>	<b>2 115,1</b>	<b>1 670,1</b>	<b>1 933,7</b>	<b>3 006,0</b>	<b>3 539,8</b>
<b>Dépenses</b>										
Programmes de réparation	1 287,0	1 302,1	1 202,5	1 253,9	1 298,5	1 816,4	1 695,8	1 913,7	1 917,4	1 901,3
Programme <i>Pour une maternité sans danger</i>	88,0	85,3	95,7	107,6	111,1	134,3	141,5	163,1	173,2	199,3
Programmes de prévention	85,6	86,3	88,2	87,6	92,1	96,9	102,7	104,4	102,8	100,8
Frais d'administration	265,2	299,2	318,6	325,9	343,3	360,6	356,0	348,8	364,3	371,0
Financement de tribunaux administratifs	23,0	22,2	39,6	43,3	39,8	51,1	40,2	49,9	45,8	50,7
Autres frais <sup>3</sup>	52,9	5,6	13,5	15,2	26,7	21,0	26,8	27,7	26,9	26,5
Variation des gains et pertes reportés sur l'hypothèse du taux de rendement réel	12,2	16,0	4,9	6,2	--	(283,8)	(634,8)	--	--	
<b>Total</b>	<b>1 813,9</b>	<b>1 816,7</b>	<b>1 763,0</b>	<b>1 839,7</b>	<b>1 911,5</b>	<b>2 196,5</b>	<b>1 728,2</b>	<b>2 607,6</b>	<b>2 630,4</b>	<b>2 649,6</b>
<b>Excédent (insuffisance) des revenus sur les dépenses</b>	<b>432,7</b>	<b>521,3</b>	<b>644,6</b>	<b>735,1</b>	<b>649,9</b>	<b>(81,4)</b>	<b>(58,1)</b>	<b>(673,9)</b>	<b>375,6</b>	<b>890,2</b>
Composé de :										
Résultat relatif à l'application de la politique de capitalisation <sup>1</sup>	215,6	305,9	334,3	429,7	144,0	39,1	7,4	(126,2)	(92,1)	77,9
Surplus relatif au taux de rendement réel	--	--	--	--	324,5	--	--	(433,7)	526,0	764,8
<b>Surplus (déficit) des opérations de l'exercice courant</b>	<b>217,1</b>	<b>215,4</b>	<b>310,3</b>	<b>305,4</b>	<b>181,4</b>	<b>(120,5)</b>	<b>(65,5)</b>	<b>(114,0)</b>	<b>(58,3)</b>	<b>47,5</b>

1. Afin de refléter les mécanismes prévus par la politique de capitalisation qui a pour objectif que l'actif soit égal au passif.

2. Les données ne sont pas totalement comparables puisqu'elles n'incluent pas les postes des états financiers de la CSST pour 2003, 2004 et 2005.

3. Depuis 2001, le poste "Autres frais" se compose uniquement des créances douteuses.

**Surplus (Déficit) des opérations de l'exercice courant  
1996-2005 (en millions de dollars)**



**Bilan (principaux postes) • 1996-2005**

	CSST						FSST			
	1996	1997	1998	1999	2000	2001	2002	2003 <sup>1</sup>	2004 <sup>1</sup>	2005 <sup>1</sup>
Actif total										
(en millions de dollars)	5 607,2	6 318,0	6 999,1	7 809,5	8 462,3	8 515,3	8 066,2	7 688,7	7 857,7	9 143,9
Passif total										
(en millions de dollars)	7 950,3	8 139,9	8 176,4	8 251,7	8 149,8	9 196,0	8 805,0	9 132,6	9 534,9	9 930,9
(Déficits) surplus cumulés										
(en millions de dollars)	(2 343,1)	(1 821,9)	(1 177,3)	(442,2)	312,5	(680,7)	(738,8)	(1 443,9)	(1 677,2)	(787,0)
Fonds confiés à la CDP										
(en millions de dollars)	5 089,5	6 126,3	6 799,7	7 349,7	8 064,2	8 173,6	7 766,2	7 490,5	7 638,0	8 886,2
Gains et pertes reportés sur l'hypothèse du taux de rendement réel										
(en millions de dollars)	698,2	714,2	719,1	725,3	--	628,0	(6,8)	--	--	--
Passif actuariel										
(en millions de dollars)	6 982,3	7 142,0	7 191,1	7 253,1	7 877,2	8 363,0	8 632,7	9 031,3	9 402,0	9 766,5
Niveau de capitalisation										
	70,5%	77,6%	85,6%	94,6%	103,8%	92,6%	91,6%	84,2%	82,4%	92,1%

1. Les données ne sont pas totalement comparables puisqu'elles n'incluent pas les postes des états financiers de la CSST pour 2003, 2004 et 2005.

**CSST****Autres statistiques financières • 1995-2004**

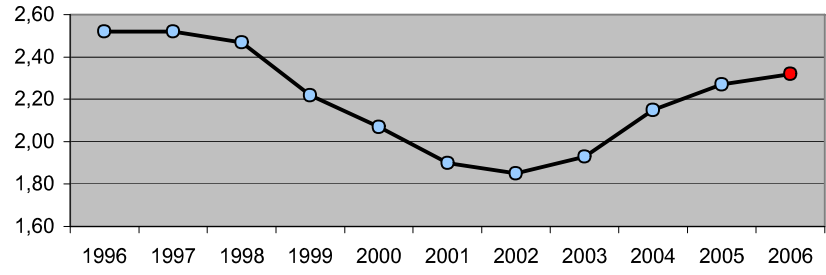
	1996	1997	1998	1999	2000	2001	2002	2003	2004	2005
Masse salariale assurable (en milliards de dollars) <sup>1</sup>	67,1	68,7	71,3	74,9	80,2	84,0	87,4	90,8	94,6	98,3
Salaire maximum annuel assurable	48 500 \$	49 000 \$	50 000 \$	50 500 \$	50 500 \$	51 500 \$	52 500 \$	53 500 \$	55 000 \$	56 000 \$
Taux moyen de cotisation (décrété) <sup>2</sup>	2,52 \$	2,52 \$	2,47 \$	2,22 \$	2,07 \$	1,90 \$	1,85 \$	1,93 \$	2,15 \$	2,27 \$
Taux moyen de cotisation (réel) <sup>2,3</sup>	2,54 \$	2,56 \$	2,53 \$	2,27 \$	2,12 \$	1,89 \$	1,83 \$	1,93 \$	2,16 \$	2,29 \$

1. Correspond à la masse salariale définitive estimée en fin d'exercice aux fins de la production des états financiers.

2. Par 100 \$ de masse salariale assurable.

3. Ce taux est établi en fonction de la proportion des cotisations dont l'année de tarification correspond à l'exercice financier, sur la masse salariale définitive estimée en fin d'exercice aux fins de la production des états financiers.

**CSST**  
**Évolution du taux moyen de cotisation décrété**  
**1996-2005 (en dollars)**



**Évolution du niveau de capitalisation**  
**1996-2006 (en pourcentage)**

