

Appendice statistique 2004

Statistiques selon le groupe prioritaire et le secteur d'activité économique (2004)

	Travailleurs		Dossiers d'intervention en prévention-inspection ouverts en 2004							
	Établissements ¹	couverts ²	Assistance	Enquête	Loi et règlements	Plainte	Programme provincial	Programme régional	Refus de travailler	Total
Groupe I										
Bâtiment et travaux publics	22 053	n.d.	110	11	5 517	989	45	0	1	6 673
Industrie chimique	690	n.d.	10	1	90	35	1	0	0	137
Forêt et scieries	2 912	n.d.	8	6	403	65	1	0	0	483
Mines, carrières et puits de pétrole	547	n.d.	6	5	137	20	6	0	0	174
Fabrication de produits en métal	2 747	n.d.	15	3	338	125	2	0	2	485
Total partiel	28 949	n.d.	149	26	6 485	1 234	55	0	3	7 952
Groupe II										
Industrie du bois (sans scierie)	1 990	n.d.	18	3	307	92	3	1	0	424
Industrie du caoutchouc et des produits en matière plastique	886	n.d.	11	0	172	56	5	0	1	245
Fabrication d'équipement de transport	625	n.d.	9	0	58	41	1	0	2	111
Première transformation des métaux	179	n.d.	20	0	96	35	2	0	13	166
Fabrication de produits minéraux non métalliques	695	n.d.	10	3	93	37	3	0	1	147
Total partiel	4 375	n.d.	68	6	726	261	14	1	17	1 093
Groupe III										
Administration publique	6 625	n.d.	52	4	416	174	1	0	11	658
Industrie des aliments et boissons	1 764	n.d.	17	0	177	90	6	3	4	297
Industrie du meuble et des articles d'ameublement	1 231	n.d.	15	0	147	48	3	0	3	216
Industrie du papier et activités diverses	321	n.d.	31	4	162	50	17	0	6	270
Transport et entreposage	10 409	n.d.	7	9	223	58	1	46	5	349
Total partiel	20 350	n.d.	122	17	1 125	420	28	49	29	1 790
Groupe IV										
Commerce	55 099	n.d.	52	8	782	464	6	0	3	1 315
Industrie du cuir	129	n.d.	2	0	4	5	0	0	0	11
Fabrication de machines (sauf électriques)	1 014	n.d.	8	0	66	26	0	0	0	100
Industrie du tabac	16	n.d.	0	0	1	0	0	0	0	1
Industrie textile	745	n.d.	2	1	47	26	2	0	2	80
Total partiel	57 003	n.d.	64	9	900	521	8	0	5	1 507
Groupe V										
Autres services commerciaux et personnels	65 841	n.d.	61	12	650	348	8	0	2	1 081
Communications, transport d'énergie et autres services publics	2 806	n.d.	22	2	207	56	2	0	6	295
Imprimerie, édition et activités annexes	2 352	n.d.	10	0	98	27	2	0	0	137
Fabrication de produits du pétrole et du charbon	59	n.d.	1	0	23	5	0	0	0	29
Fabrication de produits électriques	803	n.d.	8	0	64	26	1	0	3	102
Total partiel	71 861	n.d.	102	14	1 042	462	13	0	11	1 644
Groupe VI										
Agriculture	13 128	n.d.	6	6	112	18	0	0	0	142
Bonneterie et habillement	1 553	n.d.	0	0	38	37	5	0	0	80
Enseignement et services annexes	6 442	n.d.	44	0	121	109	5	0	2	281
Finances, assurances et affaires immobilières	13 616	n.d.	11	0	97	94	2	0	1	205
Services médicaux et sociaux	19 910	n.d.	54	0	174	258	42	0	5	533
Chasse et pêche	953	n.d.	0	0	2	6	0	0	0	8
Industries manufacturières diverses	1 228	n.d.	5	0	47	32	1	0	0	85
Total partiel	56 830	n.d.	120	6	591	554	55	0	8	1 334
Dossiers non codés	45	n.d.	5	1	139	20	0	0	0	165
Employeurs non assurés	-	-	-	-	-	-	-	-	-	-
Total	239 413	3 016 200	630	79	11 008	3 472	173	50	73	15 485

1. Établissements qui ont été ouverts pendant au moins une journée en 2004. Ces données peuvent comprendre des établissements qui n'étaient plus exploités, mais dont l'événement de fermeture n'était pas encore notifié à la CSST, ou était notifié mais non encore inscrit. Inversement, elles ne comprennent pas les établissements ouverts quelque temps avant le 31 décembre 2004, mais dont l'événement d'ouverture n'était pas notifié à la CSST, ou était notifié mais pas encore inscrit.

2. Source : CANSIM, Statistique Canada, Enquête sur la population active. Le nombre présenté correspond au nombre de travailleurs en emploi à temps plein. L'estimation est arrondie à la centaine près. En 2001, Statistique Canada a abandonné définitivement la classification type des industries (CTI), remplacée depuis janvier 1999 par le système de classification des industries de l'Amérique du Nord (SCIAN). Pour cette raison, la répartition du nombre de travailleurs selon le secteur d'activité économique n'est plus disponible.

Statistiques selon le groupe prioritaire et le secteur d'activité économique (2004) (suite)

	Dossiers ouverts et acceptés selon la catégorie			Décès inscrits ⁵	Financement ⁶			
	Accidents ³	Maladies ³	Retraits préventifs ⁴		Dossiers d'expérience ⁷	Cotisations (millions \$) ⁸	Masse salariale (millions \$) ⁹	Taux moyen de cotisation (\$) ¹⁰
Groupe I								
Bâtiment et travaux publics	8 662	267	74	32	37 719	334,0	4 167,5	8,01
Industrie chimique	1 159	43	146	1	662	16,6	1 040,4	1,60
Forêt et scieries	2 976	131	56	7	4 265	54,1	929,3	5,83
Mines, carrières et puits de pétrole	1 170	118	16	25	514	20,9	480,8	4,36
Fabrication de produits en métal	5 322	170	122	4	4 268	64,0	1 730,7	3,70
Total partiel	19 289	729	414	69	47 428	489,7	8 348,8	5,87
Groupe II								
Industrie du bois (sans scierie)	4 016	164	245	3	2 897	48,1	1 102,2	4,36
Industrie du caoutchouc et des produits en matière plastique	3 581	140	419	1	1 077	37,0	1 186,6	3,12
Fabrication d'équipement de transport	3 247	277	123	4	831	37,3	2 049,3	1,82
Première transformation des métaux	2 118	132	38	15	237	30,1	1 459,0	2,06
Fabrication de produits minéraux non métalliques	1 464	49	35	12	745	21,7	531,0	4,09
Total partiel	14 426	762	860	35	5 787	174,2	6 328,0	2,75
Groupe III								
Administration publique	6 646	111	388	4	2 613	89,1	6 376,2	1,40
Industrie des aliments et boissons	7 209	525	487	2	1 767	76,3	2 268,4	3,36
Industrie du meuble et des articles d'ameublement	2 005	122	208	0	1 330	27,9	720,3	3,88
Industrie du papier et activités diverses	1 804	128	74	5	808	36,5	1 947,6	1,88
Transport et entreposage	6 606	81	113	14	12 082	114,8	3 047,4	3,77
Total partiel	24 270	967	1 270	25	18 600	344,6	14 359,9	2,40
Groupe IV								
Commerce	19 757	422	4 699	10	47 934	292,5	13 946,4	2,10
Industrie du cuir	209	25	32	0	159	2,6	92,9	2,81
Fabrication de machines (sauf électriques)	2 217	73	34	1	1 100	25,6	685,9	3,74
Industrie du tabac	64	2	3	0	16	0,4	47,3	0,89
Industrie textile	1 255	53	130	0	709	16,9	596,7	2,82
Total partiel	23 502	575	4 898	11	49 918	338,0	15 369,2	2,20
Groupe V								
Autres services commerciaux et personnels	13 483	276	4 995	24	61 840	242,6	15 275,3	1,59
Communications, transport d'énergie et autres services publics	2 658	40	71	0	1 860	41,4	3 345,3	1,24
Imprimerie, édition et activités annexes	1 053	54	282	0	2 380	20,0	1 288,1	1,55
Fabrication de produits du pétrole et du charbon	64	3	4	1	51	2,0	149,5	1,32
Fabrication de produits électriques	1 238	66	145	0	968	20,0	1 475,4	1,35
Total partiel	18 496	439	5 497	25	67 099	325,9	21 533,6	1,51
Groupe VI								
Agriculture	1 267	44	402	3	12 991	26,0	582,8	4,45
Bonneterie et habillement	925	99	517	0	1 641	20,6	849,6	2,43
Enseignement et services annexes	3 971	33	3 141	0	2 379	71,4	8 917,7	0,80
Finances, assurances et affaires immobilières	1 299	34	224	1	7 784	41,5	5 875,2	0,71
Services médicaux et sociaux	15 178	145	9 024	3	17 374	181,4	11 151,0	1,63
Chasse et pêche	42	1	2	0	927	3,0	29,1	-10,29
Industries manufacturières diverses	831	62	130	0	1 305	13,4	515,3	2,61
Total partiel	23 513	418	13 440	7	44 401	357,4	27 920,7	1,28
Dossiers non codés	1 169	816	40	0	544	12,4	9,3	-
Employeurs non assurés	3 439	96	0	4	-	-	-	-
Total	128 104	4 802	26 419	176	233 777	2 042,3	93 869,5	2,18

3. Dossiers ouverts entre le 1er janvier et le 31 décembre 2004 et pour lesquels, au 1er mars 2005, la dernière décision rendue est « demande d'indemnisation acceptée ». Les décès reliés à une lésion professionnelle sont compris dans ce nombre.

4. Réclamations relatives au programme Pour une maternité sans danger inscrites entre le 1er janvier et le 31 décembre 2004 et pour lesquelles, au 1er mars 2005, la dernière décision rendue est « demande d'indemnisation acceptée ».

5. Décès reliés à une lésion professionnelle pour lesquels, au 31 décembre 2004, la date d'inscription de l'acceptation se situe entre le 1er janvier et le 31 décembre 2004. De ces décès, 85 sont reliés à un accident du travail et 91 à une maladie professionnelle.

6. Employeurs dont la cotisation comprend les protections personnelles.

7. Dossiers d'expérience des employeurs ayant déclaré une masse salariale assurable. Ils comprennent les dossiers qui n'ont été ouverts que durant une partie de l'année 2004.

8. Cotisations estimées au 31 décembre 2004 pour l'année 2004 seulement. Selon les états financiers, les cotisations des employeurs, compte tenu d'ajustements pour les années antérieures, sont estimées à 2 086,8 millions de dollars.

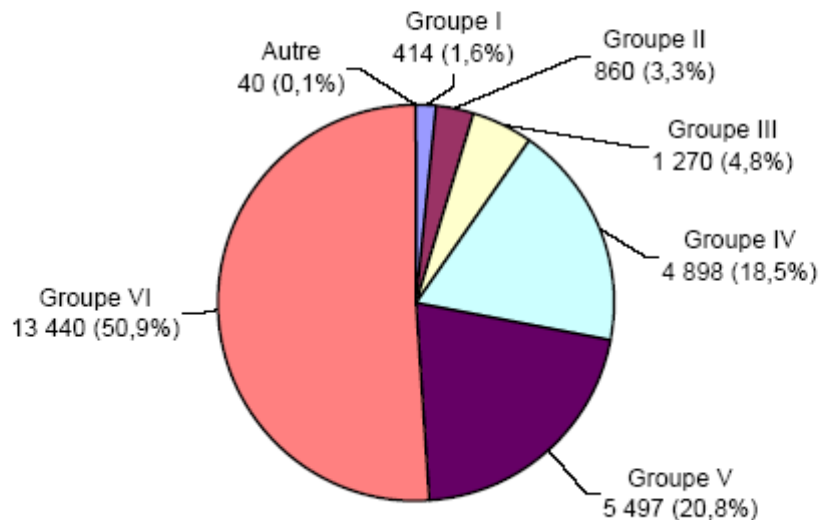
9. Masse salariale assurable pour 2004 inscrite dans les fichiers de la CSST au 31 décembre 2004. Selon les états financiers, la masse salariale assurable pour 2004 est estimée à 94,6 milliards de dollars.

10. Le taux moyen de cotisation est le rapport, en pourcentage, du montant des cotisations estimées pour l'année 2004 seulement, sur la masse salariale assurable estimée pour la même année. Sur la base des états financiers, le taux moyen de cotisation s'établit à 2,16 \$. Le taux décrété a été fixé à 2,15 \$ par 100 \$ de masse salariale assurable pour l'année 2004.

**Nombre de réclamations relatives au
programme *Pour une maternité sans
danger* acceptées - 2004**

26 419

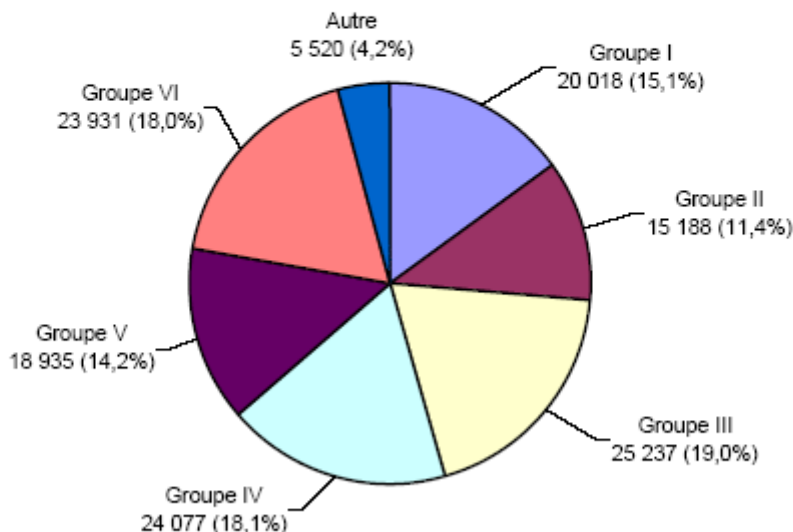
Répartition selon le groupe prioritaire



Nombre de dossiers de lésions professionnelles acceptées - 2004

132 906

Répartition selon le groupe prioritaire



Statistiques selon la région (2004)

	Établissements ¹	Dossiers d'intervention en prévention-inspection ouverts en 2004								Dossiers de promotion	Dossiers ouverts et acceptés selon la catégorie			Décès inscrits ⁴
		Assistance	Enquête	Loi et règlements		Programme provincial	Programme régional	Refus de travailler	Total		Accidents ²	Maladies ²	Retraits préventifs ³	
				Plainte										
Île-de-Montréal-1	11 470	75	8	1 153	765	9	50	5	2 065	9	5 543	150	646	8
Île-de-Montréal-2	14 187	5	0	46	53	0	0	5	109	2	6 014	92	1 113	4
Île-de-Montréal-3	9 057	28	2	561	169	10	0	10	780	13	7 459	86	3 196	4
Île-de-Montréal-4	19 753	23	5	618	271	39	0	6	962	2	6 018	109	1 242	4
Total partiel	54 467	131	15	2 378	1 258	58	50	26	3 916	26	25 034	437	6 197	20
Longueuil	13 460	85	4	538	206	0	0	3	836	1	8 725	180	1 595	11
Saint-Jean-sur-Richelieu	7 588	15	2	357	88	1	0	2	465	14	5 079	369	742	2
Valleyfield	6 988	8	3	246	70	3	0	1	331	18	5 144	225	584	5
Yamaska	11 028	25	2	589	85	0	0	9	710	1	6 784	421	957	9
Total partiel	39 064	133	11	1 730	449	4	0	15	2 342	34	25 732	1 195	3 878	27
Abitibi—Témiscamingue ⁵	6 600	24	5	411	84	10	0	1	535	4	2 606	171	795	5
Bas-Saint-Laurent	9 204	26	4	286	55	2	0	0	373	19	3 607	158	848	5
Chaudière—Appalaches	15 543	21	5	697	206	8	0	1	938	0	8 821	418	1 878	17
Côte-Nord	3 989	19	4	296	70	0	0	0	389	8	1 950	103	390	2
Estrie	10 601	26	2	754	165	0	0	3	950	7	5 548	175	1 427	17
Gaspésie—Îles-de-la-Madeleine	4 802	9	1	104	39	3	0	0	156	6	1 269	65	266	3
Lanaudière	12 549	13	3	356	53	41	0	1	467	7	8 805	317	1 065	13
Laurentides	15 053	25	3	883	236	2	0	4	1 153	28	9 827	396	1 429	11
Laval	9 178	21	0	398	191	2	0	1	613	3	6 223	120	1 124	2
Mauricie et Centre-du-Québec	18 420	59	10	454	208	25	0	6	762	9	7 824	619	1 885	13
Outaouais	7 834	8	1	437	83	18	0	2	549	5	3 324	126	923	1
Québec	21 521	74	9	983	227	0	0	7	1 300	22	12 369	330	3 258	18
Saguenay—Lac-Saint-Jean	10 588	41	6	841	148	0	0	6	1 042	32	5 154	172	1 056	22
Région indéterminée	-	-	-	-	-	-	-	-	-	-	11	0	-	0
Total partiel	145 882	366	53	6 900	1 765	111	0	32	9 227	150	77 338	3 170	16 344	129
Total	239 413	630	79	11 008	3 472	173	50	73	15 485	210	128 104	4 802	26 419	176

- Établissements qui ont été ouverts pendant au moins une journée en 2004. Ces données peuvent comprendre des établissements qui n'étaient plus exploités, mais dont l'événement de fermeture n'était pas encore notifié à la CSST, ou était notifié mais non encore inscrit. Inversement, elles ne comprennent pas les établissements ouverts quelque temps avant le 31 décembre 2004, mais dont l'événement d'ouverture n'était pas notifié à la CSST, ou était notifié mais pas encore inscrit.
- Dossiers ouverts entre le 1er janvier et le 31 décembre 2004 et pour lesquels, au 1er mars 2005, la dernière décision rendue est « demande d'indemnisation acceptée ». Les décès reliés à une lésion professionnelle sont compris dans ce nombre.
- Réclamations relatives au programme Pour une maternité sans danger inscrites entre le 1er janvier et le 31 décembre 2004 et pour lesquelles, au 1er mars 2005, la dernière décision rendue est « demande d'indemnisation acceptée ».
- Décès reliés à une lésion professionnelle pour lesquels, au 31 décembre 2004, la date d'inscription de l'acceptation se situe entre le 1er janvier et le 31 décembre 2004. De ces décès, 85 sont reliés à un accident du travail et 91 à une maladie professionnelle.
- Les données sur le Nouveau-Québec sont comprises dans celles sur l'Abitibi - Témiscamingue.

Revenus et dépenses • 1995-2004 (en millions de dollars)

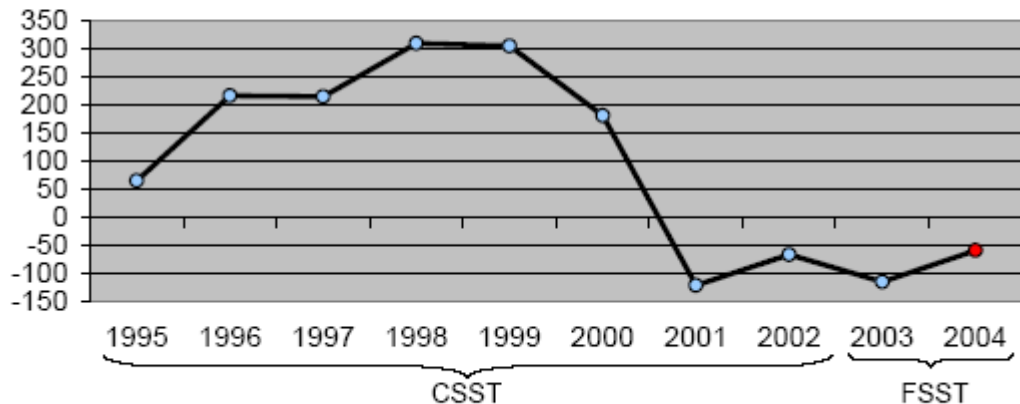
	CSST								FSST	
	1995	1996	1997	1998	1999	2000	2001	2002	2003 ²	2004 ²
Revenus										
Cotisations des employeurs	1 765,2	1 733,6	1 722,3	1 791,0	1 703,3	1 725,8	1 611,1	1 582,4	1 789,8	2 086,8
Revenus de placements et intérêts sur cotisations	453,4	509,8	614,0	614,5	868,6	833,8	500,5	84,5	141,2	916,9
Autres revenus	4,1	3,2	1,7	2,1	2,9	1,8	3,5	3,2	2,7	2,3
Total	2 222,7	2 246,6	2 338,0	2 407,6	2 574,8	2 561,4	2 115,1	1 670,1	1 933,7	3 006,0
Dépenses										
Programmes de réparation	1 435,3	1 287,0	1 302,1	1 202,5	1 253,9	1 298,5	1 816,4	1 695,8	1 913,7	1 917,4
Programme <i>Pour une maternité sans danger</i>	86,4	88,0	85,3	95,7	107,6	111,1	134,3	141,5	163,1	173,2
Programmes de prévention	88,7	85,6	86,3	88,2	87,6	92,1	96,9	102,7	104,4	102,8
Frais d'administration	256,0	265,2	299,2	318,6	325,9	343,3	360,6	356,0	348,8	364,3
Financement de tribunaux administratifs	23,2	23,0	22,2	39,6	43,3	39,8	51,1	40,2	49,9	45,8
Autres frais ³	39,0	52,9	5,6	13,5	15,2	26,7	21,0	26,8	27,7	26,9
Variation des gains et pertes reportés sur l'hypothèse du taux de rendement réel	25,3	12,2	16,0	4,9	6,2	--	(283,8)	(634,8)	--	--
Total	1 953,9	1 813,9	1 816,7	1 763,0	1 839,7	1 911,5	2 196,5	1 728,2	2 607,6	2 630,4
Excédent (insuffisance) des revenus sur les dépenses	268,8	432,7	521,3	644,6	735,1	649,9	(81,4)	(58,1)	(673,9)	375,6
Composé de :										
Résultat relatif à l'application de la politique de capitalisation ¹	203,2	215,6	305,9	334,3	429,7	144,0	39,1	7,4	(126,2)	(92,1)
Surplus relatif au taux de rendement réel	--	--	--	--	--	324,5	--	--	(433,7)	526,0
Surplus (déficit) des opérations de l'exercice courant	65,6	217,1	215,4	310,3	305,4	181,4	(120,5)	(65,5)	(114,0)	(58,3)

1. Afin de refléter les mécanismes prévus par la politique de capitalisation qui a pour objectif que l'actif soit égal au passif.

2. Les données ne sont pas totalement comparables puisqu'elles n'incluent pas les postes des états financiers de la CSST pour 2003 et 2004.

3. Depuis 2001, le poste "Autres frais" se compose uniquement des créances douteuses.

Surplus (Déficit) des opérations de l'exercice courant
1995-2004 (en millions de dollars)



Bilan (principaux postes) • 1995-2004

	CSST								FSST	
	1995	1996	1997	1998	1999	2000	2001	2002	2003 ¹	2004 ¹
Actif total										
(en millions de dollars)	5 230,4	5 607,2	6 318,0	6 999,1	7 809,5	8 462,3	8 515,3	8 066,2	7 688,7	7 857,7
Passif total										
(en millions de dollars)	8 031,7	7 950,3	8 139,9	8 176,4	8 251,7	8 149,8	9 196,0	8 805,0	9 132,6	9 534,9
(Déficits) surplus cumulés										
(en millions de dollars)	(2 801,3)	(2 343,1)	(1 821,9)	(1 177,3)	(442,2)	312,5	(680,7)	(738,8)	(1 443,9)	(1 677,2)
Fonds confiés à la CDPQ										
(en millions de dollars)	4 686,3	5 089,5	6 126,3	6 799,7	7 349,7	8 064,2	8 173,6	7 766,2	7 490,5	7 638,0
Gains et pertes reportés sur l'hypothèse du taux de rendement réel										
(en millions de dollars)	686,0	698,2	714,2	719,1	725,3	--	628,0	(6,8)	--	--
Passif actuariel										
(en millions de dollars)	6 859,9	6 982,3	7 142,0	7 191,1	7 253,1	7 877,2	8 363,0	8 632,7	9 031,3	9 402,0
Niveau de capitalisation										
	65,1%	70,5%	77,6%	85,6%	94,6%	103,8%	92,6%	91,6%	84,2%	82,4%

1. Les données ne sont pas totalement comparables puisqu'elles n'incluent pas les postes des états financiers de la CSST pour 2003 et 2004.

CSST

Autres statistiques financières • 1995-2004

	1995	1996	1997	1998	1999	2000	2001	2002	2003	2004
Masse salariale assurable (en milliards de dollars) ¹	66,4	67,1	68,7	71,3	74,9	80,2	84,0	87,4	90,8	94,6
Salaire maximum annuel assurable	48 000 \$	48 500 \$	49 000 \$	50 000 \$	50 500 \$	50 500 \$	51 500 \$	52 500 \$	53 500 \$	55 000 \$
Taux moyen de cotisation (décrété) ²	2,60 \$	2,52 \$	2,52 \$	2,47 \$	2,22 \$	2,07 \$	1,90 \$	1,85 \$	1,93 \$	2,15 \$
Taux moyen de cotisation (réel) ^{2,3}	2,63 \$	2,54 \$	2,56 \$	2,53 \$	2,27 \$	2,12 \$	1,89 \$	1,83 \$	1,93 \$	2,16 \$

1. Correspond à la masse salariale définitive estimée en fin d'exercice aux fins de la production des états financiers.

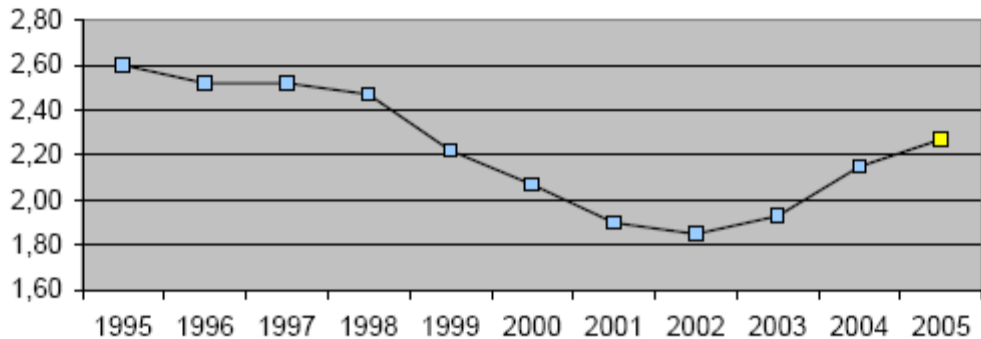
2. Par 100 \$ de masse salariale assurable.

3. Ce taux est établi en fonction de la proportion des cotisations dont l'année de tarification correspond à l'exercice financier, sur la masse salariale définitive estimée en fin d'exercice aux fins de la production des états financiers.

CSST

Évolution du taux moyen de cotisation décrété

1995-2005 (en dollars)



Évolution du niveau de capitalisation
1995-2004 (en pourcentage)

