

Statistiques selon le groupe prioritaire et le secteur d'activité économique (2009)

	Établissements ¹	Travailleurs couverts ²	Dossiers d'intervention en prévention-inspection créés en 2009						Total
			Assistance	Enquête	Loi et règlements	Plainte	Programme provincial	Refus de travailler	
Groupe I									
Bâtiment et travaux publics	25 221	n.d.	154	14	5 711	1 114	13	3	7 009
Industrie chimique	744	n.d.	1	2	169	29	1	1	203
Forêt et scieries	2 150	n.d.	4	4	184	26	0	0	218
Mines, carrières et puits de pétrole	654	n.d.	9	1	110	20	0	1	141
Fabrication de produits en métal	2 958	n.d.	12	0	561	97	0	2	672
Total partiel	31 727	n.d.	180	21	6 735	1 286	14	7	8 243
Groupe II									
Industrie du bois (sans scierie)	2 126	n.d.	6	0	362	73	0	0	441
Industrie du caoutchouc et des produits en matière plastique	864	n.d.	7	0	194	34	1	1	237
Fabrication d'équipement de transport	661	n.d.	5	0	125	31	0	0	161
Première transformation des métaux	181	n.d.	5	1	79	16	0	6	107
Fabrication de produits minéraux non métalliques	734	n.d.	3	1	72	39	0	1	116
Total partiel	4 566	n.d.	26	2	832	193	1	8	1 062
Groupe III									
Administration publique	6 976	n.d.	20	3	509	128	2	19	681
Industrie des aliments et boissons	1 989	n.d.	5	2	301	70	0	1	379
Industrie du meuble et des articles d'ameublement	755	n.d.	2	0	87	14	0	0	103
Industrie du papier et activités diverses	321	n.d.	9	1	97	20	0	1	128
Transport et entreposage	10 516	n.d.	10	2	282	69	0	3	366
Total partiel	20 557	n.d.	46	8	1 276	301	2	24	1 657
Groupe IV									
Commerce	54 688	n.d.	14	8	1 095	392	1	1	1 511
Industrie du cuir	113	n.d.	0	0	9	1	0	0	10
Fabrication de machines (sauf électriques)	799	n.d.	3	0	140	23	0	2	168
Industrie du tabac	7	n.d.	0	0	0	0	0	0	0
Industrie textile	543	n.d.	4	0	48	4	0	0	56
Total partiel	56 150	n.d.	21	8	1 292	420	1	3	1 745
Groupe V									
Autres services commerciaux et personnels	67 490	n.d.	19	6	935	285	0	2	1 247
Communications, transport d'énergie et autres services publics	2 777	n.d.	5	2	110	32	0	4	153
Imprimerie, édition et activités annexes	2 188	n.d.	0	0	128	24	0	0	152
Fabrication de produits du pétrole et du charbon	78	n.d.	1	0	13	4	0	1	19
Fabrication de produits électriques	829	n.d.	3	0	57	19	0	1	80
Total partiel	73 362	n.d.	28	8	1 243	364	0	8	1 651
Groupe VI									
Agriculture	12 581	n.d.	1	3	71	20	1	0	96
Bonneterie et habillement	1 025	n.d.	0	0	17	12	0	0	29
Enseignement et services annexes	6 467	n.d.	28	0	117	67	0	2	214
Finances, assurances et affaires immobilières	14 130	n.d.	8	0	95	56	0	1	160
Services médicaux et sociaux	21 450	n.d.	30	0	286	204	0	7	527
Chasse et pêche	869	n.d.	1	0	3	1	0	0	5
Industries manufacturières diverses	1 158	n.d.	1	0	65	17	0	0	83
Total partiel	57 680	n.d.	69	3	654	377	1	10	1 114
Dossiers non codés	15	n.d.	2	0	168	46	0	0	216
Employeurs non assurés	-	-	-	-	-	-	-	-	-
Total	244 057	3 587 134	372	50	12 200	2 987	19	60	15 688

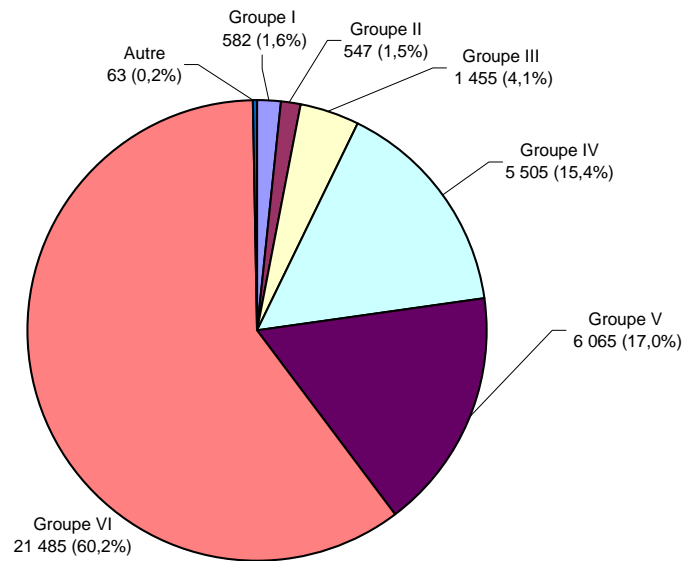
Statistiques selon le groupe prioritaire et le secteur d'activité économique (2009)

	Dossiers ouverts et acceptés selon la catégorie			Décès ⁵			Financement ⁶			
	Accidents ³	Maladies ³	Retraits préventifs ⁴	Accidents	Maladies	Total	Dossiers d'expérience ⁷	Cotisations (millions \$) ⁸	Masse salariale (millions \$) ⁹	Taux moyen de cotisation (\$) ¹⁰
Groupe I										
Bâtiment et travaux publics	6 881	298	139	16	30	46	43 742	395,0	5 873,3	6,73
Industrie chimique	707	32	232	1	4	5	716	20,0	1 246,6	1,61
Forêt et scieries	1 044	111	37	4	2	6	3 467	38,1	820,6	4,64
Mines, carrières et puits de pétrole	792	156	31	4	28	32	578	31,3	642,8	4,87
Fabrication de produits en métal	3 348	133	143	1	4	5	4 770	64,1	1 925,9	3,33
Total partiel	12 772	730	582	26	68	94	53 273	548,5	10 509,3	5,22
Groupe II										
Industrie du bois (sans scierie)	1 828	95	173	0	1	1	3 346	46,1	1 079,1	4,27
Industrie du caoutchouc et des produits en matière plastique	1 585	62	225	0	0	0	1 099	38,4	1 130,5	3,40
Fabrication d'équipement de transport	2 088	139	88	0	4	4	939	49,4	2 452,3	2,02
Première transformation des métaux	1 270	124	19	1	7	8	223	28,1	1 376,1	2,04
Fabrication de produits minéraux non métalliques	849	42	42	0	4	4	859	22,5	569,2	3,96
Total partiel	7 620	462	547	1	16	17	6 466	184,5	6 607,2	2,79
Groupe III										
Administration publique	5 554	101	561	1	7	8	2 532	112,7	7 608,8	1,48
Industrie des aliments et boissons	4 660	305	611	1	1	2	2 201	79,2	2 501,6	3,16
Industrie du meuble et des articles d'ameublement	591	39	68	0	0	0	711	13,1	390,9	3,35
Industrie du papier et activités diverses	843	169	57	1	4	5	751	31,5	1 509,4	2,09
Transport et entreposage	5 083	102	158	9	6	15	12 326	144,8	3 895,2	3,72
Total partiel	16 731	716	1 455	12	18	30	18 521	381,3	15 905,9	2,40
Groupe IV										
Commerce	14 306	221	5 384	6	2	8	50 130	343,8	16 959,0	2,03
Industrie du cuir	48	4	24	0	0	0	130	2,2	67,1	3,30
Fabrication de machines (sauf électriques)	1 097	46	43	0	1	1	1 213	21,8	670,1	3,25
Industrie du tabac	20	2	3	0	0	0	6	0,5	45,8	1,13
Industrie textile	345	29	51	0	1	1	646	9,4	313,7	2,99
Total partiel	15 816	302	5 505	6	4	10	52 125	377,8	18 055,8	2,09
Groupe V										
Autres services commerciaux et personnels	10 078	179	5 643	6	5	11	64 231	295,7	19 608,5	1,51
Communications, transport d'énergie et autres services publics	1 850	43	65	5	1	6	1 849	46,1	4 051,7	1,14
Imprimerie, édition et activités annexes	541	44	234	0	0	0	2 365	19,2	1 406,9	1,37
Fabrication de produits du pétrole et du charbon	45	5	12	0	1	1	27	1,4	121,8	1,15
Fabrication de produits électriques	779	56	111	0	0	0	1 101	24,1	1 496,7	1,61
Total partiel	13 293	327	6 065	11	7	18	69 573	386,5	26 685,6	1,45
Groupe VI										
Agriculture	992	30	523	2	0	2	13 209	27,8	687,0	4,05
Bonneterie et habillement	206	25	117	0	0	0	1 122	9,6	399,0	2,40
Enseignement et services annexes	3 399	34	6 257	0	2	2	2 425	91,6	10 562,2	0,87
Finances, assurances et affaires immobilières	833	16	226	1	3	4	7 511	50,2	7 256,8	0,69
Services médicaux et sociaux	15 591	86	14 240	2	5	7	18 729	264,5	14 663,4	1,80
Chasse et pêche	35	0	1	1	0	1	858	3,0	27,1	10,89
Industries manufacturières diverses	367	20	121	0	0	0	1 272	13,0	518,1	2,52
Total partiel	21 423	211	21 485	6	10	16	45 126	459,6	34 113,7	1,35
Dossiers non codés	932	1 387	63	0	0	0	743	12,6	14,7	
Employeurs non assurés	2 793	82	0	5	5	5	-	-	-	
Total	91 380	4 217	35 702	62	123	185	245 827	2 350,8	111 892,1	2,10

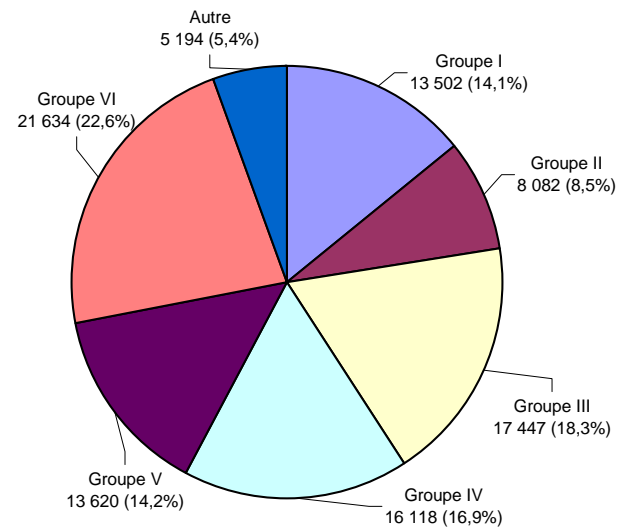
Statistiques selon le groupe prioritaire et le secteur d'activité économique (2009) (suite)

1. Établissements qui ont été ouverts pendant au moins une journée en 2009. Ces données peuvent comprendre des établissements qui n'étaient plus exploités, mais dont l'événement de fermeture n'était pas encore notifié à la CSST, ou était notifié mais non encore inscrit.
Inversement, elles ne comprennent pas les établissements ouverts quelque temps avant le 31 décembre 2009, mais dont l'événement d'ouverture n'était pas notifié à la CSST, ou était notifié mais pas encore inscrit.
2. Sources : CANSIM, Statistique Canada, Enquête sur la population active; ministère du Revenu du Québec.
Le nombre présenté correspond au nombre total de travailleurs en emploi duquel on retranche une estimation des travailleurs autonomes qui ne sont pas assurés à la CSST.
3. Dossiers ouverts entre le 1^{er} janvier et le 31 décembre 2009 et pour lesquels, au 1^{er} mars 2010, la dernière décision rendue est « demande d'indemnisation acceptée », ou dossiers dans lesquels ne figurent que des frais. Les décès reliés à une lésion professionnelle sont compris dans ce nombre.
4. Réclamations relatives au programme *Pour une maternité sans danger* inscrites entre le 1^{er} janvier et le 31 décembre 2009 et pour lesquelles, au 1^{er} mars 2010, la dernière décision rendue est « demande d'indemnisation acceptée ».
5. Décès reliés à une lésion professionnelle pour lesquels, au 31 décembre 2009, la date d'inscription de l'acceptation se situe entre le 1^{er} janvier et le 31 décembre 2009.
Les 6 décès associés aux employeurs non assurés ont été répartis dans les secteurs.
Accident du travail: 1 cas dans *transport et entreposage* ; maladie professionnelle: 3 cas dans *administration publique* , 2 cas dans *transport et entreposage* .
6. Employeurs dont la cotisation comprend les protections personnelles.
7. Dossiers d'expérience des employeurs ayant déclaré une masse salariale assurable.
Ils comprennent les dossiers qui n'ont été ouverts que durant une partie de l'année 2009.
8. Cotisations estimées au 31 décembre 2009 pour l'année 2009 seulement.
Selon les états financiers, les cotisations des employeurs, compte tenu d'ajustements pour les années antérieures, sont estimées à 2 341,7 millions de dollars.
9. Masse salariale assurable pour 2009 inscrite dans les fichiers de la CSST au 31 décembre 2009. Selon les états financiers, la masse salariale assurable pour 2009 est estimée à 112,0 milliards de dollars.
10. Le taux moyen de cotisation est le rapport, en pourcentage, du montant des cotisations estimées pour l'année 2009 seulement, sur la masse salariale assurable estimée pour la même année. Sur la base des états financiers, le taux moyen de cotisation s'établit à 2,08 \$. Le taux décrété a été fixé à 2,10 \$ par 100 \$ de masse salariale assurable pour l'année 2009.

Nombre de réclamations relatives au programme Pour une maternité sans danger acceptées - 2009 : 35 702
Répartition selon le groupe prioritaire



Nombre de dossiers de lésions professionnelles acceptées - 2009 : 95 597
Répartition selon le groupe prioritaire



Statistiques selon la région (2009)

	Établissements ¹	Dossiers d'intervention en prévention-inspection ouverts en 2009							Dossiers de promotion
		Assistance	Enquête	Loi et	Plainte	Programme provincial	Refus	Total	
				règlements			de travailler		
Île-de-Montréal-1	11 341	144	5	1 576	632	0	3	2 360	3
Île-de-Montréal-2	17 627	1	3	669	136	0	8	817	0
Île-de-Montréal-3	25 727	4	2	891	258	1	4	1 160	4
Total partiel	54 695	149	10	3 136	1 026	1	15	4 337	7
Longueuil	14 118	1	0	405	164	0	1	571	2
Saint-Jean-sur-Richelieu	7 980	7	4	338	94	0	1	444	3
Valleyfield	7 564	4	1	226	73	2	2	308	5
Yamaska	11 432	12	3	507	107	0	3	632	2
Total partiel	41 094	24	8	1 476	438	2	7	1 955	12
Abitibi-Témiscamingue ⁵	6 486	8	6	277	92	0	2	385	2
Bas-Saint-Laurent	8 991	16	1	352	81	0	3	453	13
Capitale-Nationale	21 830	33	2	949	216	0	11	1 211	8
Chaudière-Appalaches	15 372	10	3	808	173	0	0	994	3
Côte-Nord	3 898	12	1	420	39	0	3	475	19
Estrie	10 757	12	2	607	156	0	4	781	17
Gaspésie-Îles-de-la-Madeleine	4 746	9	1	148	27	0	1	186	5
Lanaudière	13 380	2	5	380	59	0	1	447	9
Laurentides	16 270	23	3	660	178	0	3	867	4
Laval	9 756	2	1	457	113	1	0	574	0
Mauricie et Centre-du-Québec	18 135	25	3	875	158	15	2	1 078	10
Outaouais	8 188	7	3	578	87	0	5	680	7
Saguenay-Lac-Saint-Jean	10 459	40	1	1 077	144	0	3	1 265	10
Région indéterminée	-	-	-	-	-	-	-	-	-
Total partiel	148 268	199	32	7 588	1 523	16	38	9 396	107
Total	244 057	372	50	12 200	2 987	19	60	15 688	126

Statistiques selon la région (2009) (suite)

	Dossiers ouverts et acceptés selon la catégorie			Décès⁴		
	Accidents ²	Maladies ²	Retraits préventifs ³	Accidents	Maladies	Total
Île-de-Montréal	17 550	331	8 015	10	21	31
Total partiel	17 550	331	8 015	10	21	31
Longueuil	6 124	67	2 168	1	12	13
Saint-Jean-sur-Richelieu	3 237	130	971	2	1	3
Valleyfield	3 578	217	880	4	4	8
Yamaska	4 503	227	1 439	2	6	8
Total partiel	17 442	641	5 458	9	23	32
Abitibi-Témiscamingue ⁵	1 824	106	1 029	6	3	9
Bas-Saint-Laurent	2 367	253	1 020	1	1	2
Capitale-Nationale	9 083	356	4 686	4	10	14
Chaudière-Appalaches	6 587	399	2 394	4	22	26
Côte-Nord	1 379	109	504	3	1	4
Estrie	3 518	230	1 684	2	13	15
Gaspésie-Îles-de-la-Madeleine	991	60	358	3	1	4
Lanaudière	6 903	158	1 641	6	7	13
Laurentides	7 115	268	2 230	5	4	9
Laval	4 802	39	1 659	1	4	5
Mauricie et Centre-du-Québec	5 741	822	2 349	4	6	10
Outaouais	2 384	232	1 307	3	1	4
Saguenay-Lac-Saint-Jean	3 694	213	1 368	1	6	7
Région indéterminée	0	0	-	0	0	0
Total partiel	56 388	3 245	22 229	43	79	122
Total	91 380	4 217	35 702	62	123	185

- Établissements qui ont été ouverts pendant au moins une journée en 2009. Ces données peuvent comprendre des établissements qui n'étaient plus exploités, mais dont l'événement de fermeture n'était pas encore notifié à la CSST, ou était notifié mais non encore inscrit. Inversement, elles ne comprennent pas les établissements ouverts quelque temps avant le 31 décembre 2009, mais dont l'événement d'ouverture n'était pas notifié à la CSST, ou était notifié mais pas encore inscrit.
- Dossiers ouverts entre le 1^{er} janvier et le 31 décembre 2009 et pour lesquels, au 1^{er} mars 2010, la dernière décision rendue est « demande d'indemnisation acceptée », ou dossiers dans lesquels ne figurent que des frais. Les décès reliés à une lésion professionnelle sont compris dans ce nombre.
- Réclamations relatives au programme *Pour une maternité sans danger inscrites* entre le 1^{er} janvier et le 31 décembre 2009 et pour lesquelles, au 1^{er} mars 2010, la dernière décision rendue est « demande d'indemnisation acceptée ».
- Décès reliés à une lésion professionnelle pour lesquels, au 31 décembre 2009, la date d'inscription de l'acceptation se situe entre le 1^{er} janvier et le 31 décembre 2009.
- Les données sur le Nouveau-Québec sont comprises dans celles sur l'Abitibi-Témiscamingue.

État des résultats • 2000-2009 (en millions de dollars)

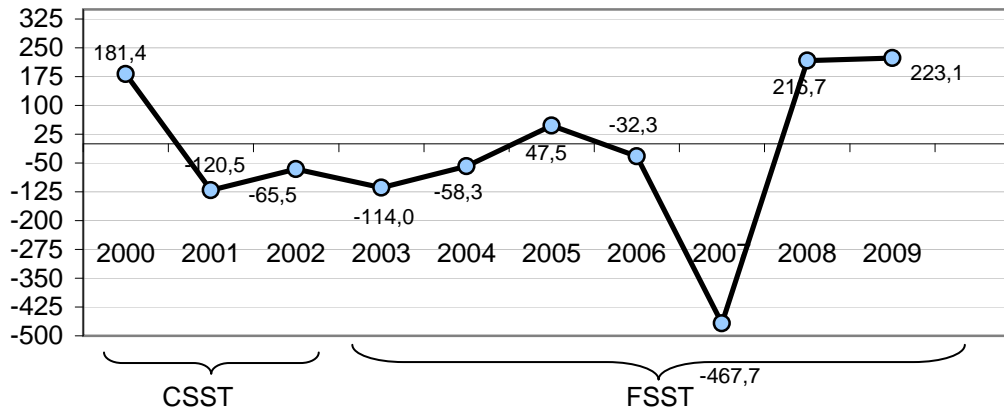
	CSST					FSST				
	2000	2001	2002	2003 ²	2004 ²	2005 ²	2006 ²	2007 ²	2008 ²	2009 ²
Produits										
Cotisations des employeurs	1 725,8	1 611,1	1 582,4	1 789,8	2 086,2	2 276,0	2 261,6	2 277,6	2 277,0	2 341,7
Revenus de placements et intérêts sur cotisations	833,8	500,5	84,5	141,2	916,9	1 260,2	1 475,0	628,7	(2 952,4)	758,5
Autres revenus	1,8	3,5	3,2	2,7	2,9	3,6	4,2	5,3	6,7	8,0
Total	2 561,4	2 115,1	1 670,1	1 933,7	3 006,0	3 539,8	3 740,8	2 911,6	(668,7)	3 108,2
Charges										
Programmes de réparation	1 298,5	1 816,4	1 695,8	1 913,7	1 917,4	1 910,6	1 988,5	2 497,0	1 973,5	1 903,4
Programme <i>Pour une maternité sans danger</i>	111,1	134,3	141,5	163,1	173,2	199,3	171,2	202,0	212,6	237,7
Programmes de prévention	92,1	96,9	102,7	104,4	102,8	100,8	105,5	108,3	108,7	110,0
Frais d'administration	343,4	360,6	356,0	348,8	364,3	371,0	365,0	362,8	381,5	370,8
Financement de tribunaux administratifs	39,7	51,1	40,2	49,9	45,8	50,7	51,9	52,7	52,3	61,6
Autres frais ³	26,7	21,0	26,8	27,7	26,9	17,2	18,1	17,4	17,9	28,4
Variation des gains et pertes reportés sur l'hypothèse du taux de rendement réel	--	(283,8)	(634,8)	--	--	--	--	--	--	--
Total	1 911,5	2 196,5	1 728,2	2 607,6	2 630,4	2 649,6	2 700,2	3 240,2	2 746,5	2 711,9
Excédent (insuffisance) des produits sur les charges	649,9	(81,4)	(58,1)	(673,9)	375,6	890,2	1 040,6	(328,6)	(3 415,2)	396,3
Composé de :										
Résultat relatif à l'application de la politique de capitalisation ¹	144,0	39,1	7,4	(126,2)	(92,1)	77,9	169,4	200,4	49,4	(251,9)
Surplus (Déficits) relatif au taux de rendement réel	324,5	--	--	(433,7)	526,0	764,8	903,5	(61,3)	(3 681,3)	425,1
Surplus (Déficit) des opérations de l'exercice courant	181,4	(120,5)	(65,5)	(114,0)	(58,3)	47,5	(32,3)	(467,7)	216,7	223,1

1. Afin de refléter les mécanismes prévus par la politique de capitalisation qui a pour objectif que l'actif soit égal au passif.

2. Les données ne sont pas totalement comparables puisqu'elles n'incluent pas les postes des états financiers de la CSST pour 2003, 2004, 2005, 2006, 2007, 2008 et 2009.

3. Depuis 2001, le poste « Autres frais » se compose uniquement des créances douteuses.

**Surplus (Déficit) des opérations de l'exercice courant
2000-2009 (en millions de dollars)**



Bilan (principaux postes) • 2000-2009

	CSST			FSST						
	2000	2001	2002	2003 ¹	2004 ¹	2005 ¹	2006 ^{1,2}	2007 ¹	2008 ¹	2009 ¹
Actif total (en millions de dollars)	8 462,3	8 515,3	8 066,2	7 688,7	7 857,7	9 218,3	10 706,9	11 257,7	8 090,2	8 614,5
Passif total (en millions de dollars)	8 149,8	9 196,0	8 805,0	9 132,6	9 534,9	10 005,3	10 453,3	11 332,7	11 580,4	11 708,4
Surplus (Déficits) cumulés (en millions de dollars)	312,5	(680,7)	(738,8)	(1 443,9)	(1 677,2)	(787,0)	253,6	(75,0)	(3 490,2)	(3 093,9)
Fonds confiés à la CDP (en millions de dollars)	8 064,2	8 173,6	7 766,2	7 490,5	7 638,0	8 886,2	10 392,7	10 906,9	7 772,7	8 293,8
Gains et pertes reportés sur l'hypothèse du taux de rendement réel (en millions de dollars)	--	628,0	(6,8)	--	--	--	--	--	--	--
Passif actuariel (en millions de dollars)	7 877,2	8 363,0	8 632,7	9 031,3	9 402,0	9 766,5	10 119,6	10 933,8	11 160,0	11 312,5
Niveau de capitalisation	103,8%	92,6%	91,6%	84,2%	82,4%	92,1%	102,4%	99,3%	69,9%	73,6%

1. Les données ne sont pas totalement comparables puisqu'elles n'incluent pas les postes des états financiers de la CSST pour 2003, 2004, 2005, 2006, 2007, 2008 et 2009.

2. Certains chiffres de 2006 ont été reclassés afin de rendre la présentation conforme à celle adoptée en 2007.

CSST
Autres statistiques financières • 2000-2009

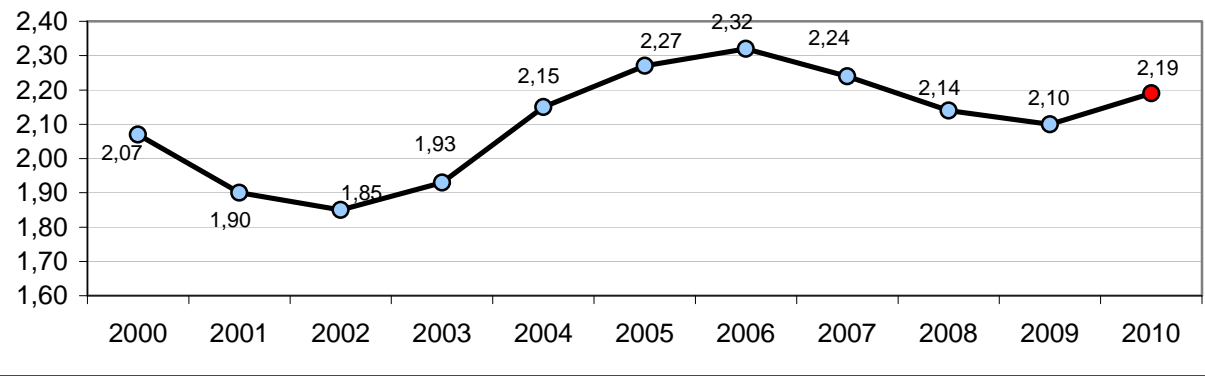
	2000	2001	2002	2003	2004	2005	2006	2007	2008	2009
Masse salariale assurable (en milliards de dollars) ¹	80,2	84,0	87,4	90,8	94,6	98,3	100,5	105,5	108,7	112,0
Salaire maximum annuel assurable	50 500 \$	51 500 \$	52 500 \$	53 500 \$	55 000 \$	56 000 \$	57 000 \$	59 000 \$	60 500 \$	62 000 \$
Taux moyen de cotisation (décrété) ²	2,07 \$	1,90 \$	1,85 \$	1,93 \$	2,15 \$	2,27 \$	2,32 \$	2,24 \$	2,14 \$	2,10 \$
Taux moyen de cotisation (effectif) ^{2,3}	2,12 \$	1,89 \$	1,83 \$	1,93 \$	2,16 \$	2,29 \$	2,30 \$	2,19 \$	2,11 \$	2,08 \$

1. Correspond à la masse salariale assurable estimée en fin d'exercice aux fins de la production des états financiers.

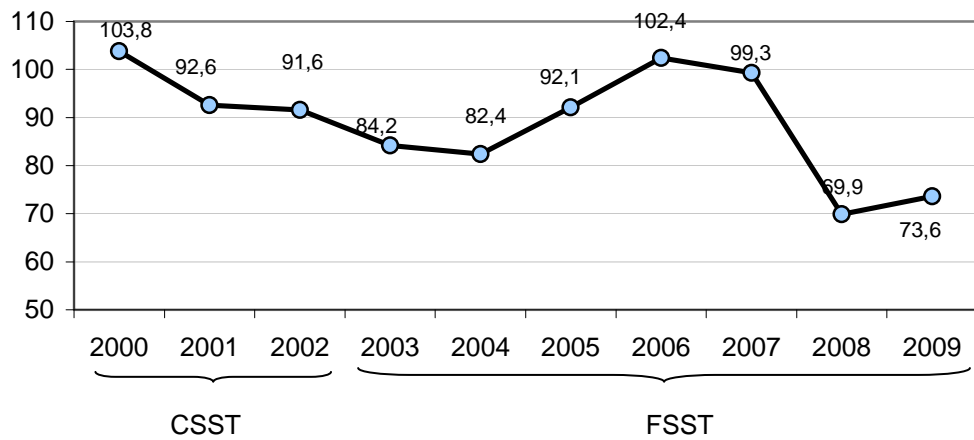
2. Par 100 \$ de masse salariale assurable.

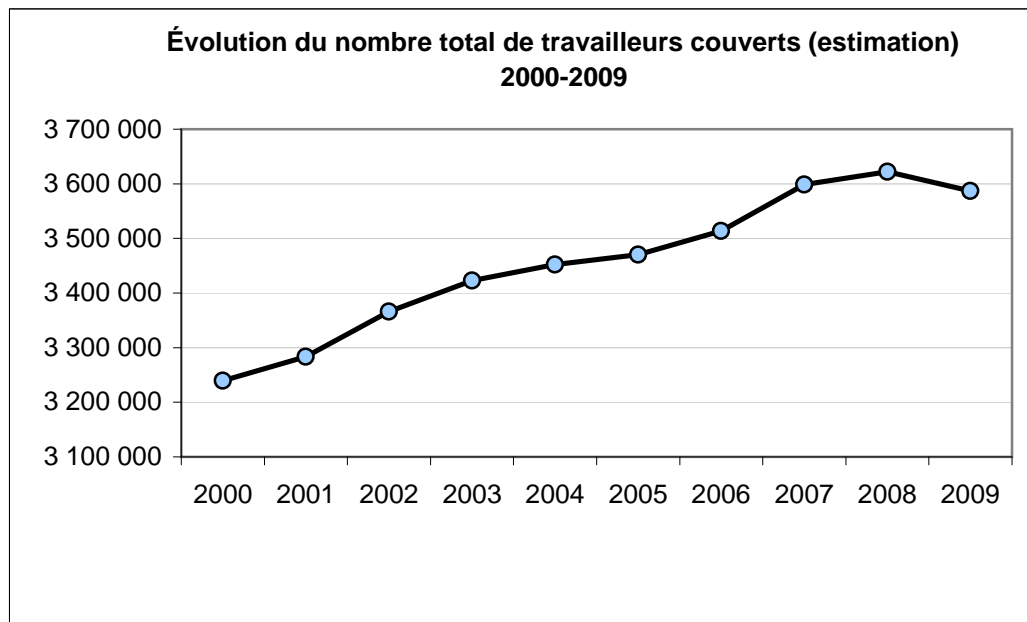
3. Ce taux est établi en fonction de la proportion des cotisations, dont l'année de tarification correspond à l'exercice financier, sur la masse salariale assurable estimée en fin d'exercice aux fins de la production des états financiers.

CSST
Évolution du taux moyen de cotisation décrété
2000-2010 (en dollars)



Évolution du niveau de capitalisation
2000-2009 (en pourcentage)





Année	Nombre de travailleurs (estimation)
2000	3 239 392
2001	3 283 173
2002	3 365 767
2003	3 422 998
2004	3 451 932
2005	3 470 352
2006	3 513 570
2007	3 598 408
2008	3 621 957
2009	3 587 134

Sources : CANSIM, Statistique Canada, Enquête sur la population active; ministère du Revenu du Québec.

À compter de l'année 2009, la CSST a révisé son estimation du nombre de travailleurs couverts par le régime.

Le nombre présenté maintenant correspond au nombre total de travailleurs en emploi au Québec, duquel on soustrait une estimation du nombre de travailleurs autonomes qui ne sont pas assurés à la CSST.

Les données des années précédentes ont été révisées pour présenter une information comparable.