

Statistiques selon le groupe prioritaire et le secteur d'activité économique (2008)

	Établissements ¹	Travailleurs couverts ²	Dossiers d'intervention en prévention-inspection créés en 2008						Total
			Assistance	Enquête	Loi et règlements	Plainte	Programme provincial	Refus de travailler	
Groupe I									
Bâtiment et travaux publics	24 811	n.d.	130	18	5 781	1 118	0	2	7 049
Industrie chimique	740	n.d.	5	0	67	37	3	1	113
Forêt et scieries	2 358	n.d.	9	1	217	35	0	0	262
Mines, carrières et puits de pétrole	655	n.d.	7	3	109	23	1	3	146
Fabrication de produits en métal	2 998	n.d.	8	1	404	119	0	0	532
Total partiel	31 562	n.d.	159	23	6 578	1 332	4	6	8 102
Groupe II									
Industrie du bois (sans scierie)	2 176	n.d.	10	1	385	67	3	0	466
Industrie du caoutchouc et des produits en matière plastique	894	n.d.	5	1	193	48	1	2	250
Fabrication d'équipement de transport	691	n.d.	5	0	94	22	1	2	124
Première transformation des métaux	181	n.d.	10	0	88	31	2	1	132
Fabrication de produits minéraux non métalliques	752	n.d.	6	1	182	39	0	0	228
Total partiel	4 694	n.d.	36	3	942	207	7	5	1 200
Groupe III									
Administration publique	6 992	n.d.	49	4	395	122	0	25	595
Industrie des aliments et boissons	2 043	n.d.	8	0	283	62	4	1	358
Industrie du meuble et des articles d'ameublement	788	n.d.	1	0	91	19	0	0	111
Industrie du papier et activités diverses	329	n.d.	6	1	91	29	0	3	130
Transport et entreposage	10 679	n.d.	7	6	271	76	0	4	364
Total partiel	20 831	n.d.	71	11	1 131	308	4	33	1 558
Groupe IV									
Commerce	54 870	n.d.	14	4	1 109	363	5	4	1 499
Industrie du cuir	120	n.d.	0	0	2	6	0	0	8
Fabrication de machines (sauf électriques)	836	n.d.	2	0	108	32	0	0	142
Industrie du tabac	10	n.d.	0	0	0	0	0	0	0
Industrie textile	596	n.d.	3	0	47	23	1	0	74
Total partiel	56 432	n.d.	19	4	1 266	424	6	4	1 723
Groupe V									
Autres services commerciaux et personnels	67 209	n.d.	22	6	649	290	1	2	970
Communications, transport d'énergie et autres services publics	2 710	n.d.	7	1	116	33	0	8	165
Imprimerie, édition et activités annexes	2 262	n.d.	4	0	152	21	0	1	178
Fabrication de produits du pétrole et du charbon	65	n.d.	1	0	10	3	0	1	15
Fabrication de produits électriques	852	n.d.	2	0	64	26	0	2	94
Total partiel	73 098	n.d.	36	7	991	373	1	14	1 422
Groupe VI									
Agriculture	12 691	n.d.	3	3	79	21	0	0	106
Bonneterie et habillement	1 091	n.d.	0	0	16	10	0	0	26
Enseignement et services annexes	6 445	n.d.	35	0	103	88	0	1	227
Finances, assurances et affaires immobilières	14 205	n.d.	3	2	132	45	0	1	183
Services médicaux et sociaux	21 732	n.d.	23	0	183	217	1	5	429
Chasse et pêche	873	n.d.	1	0	3	0	0	0	4
Industries manufacturières diverses	1 172	n.d.	2	0	59	27	0	0	88
Total partiel	58 209	n.d.	67	5	575	408	1	7	1 063
Dossiers non codés	19	n.d.	1	0	135	16	0	0	152
Employeurs non assurés	-	-	-	-	-	-	-	-	-
Total	244 845	3 158 000	389	53	11 618	3 068	23	69	15 220

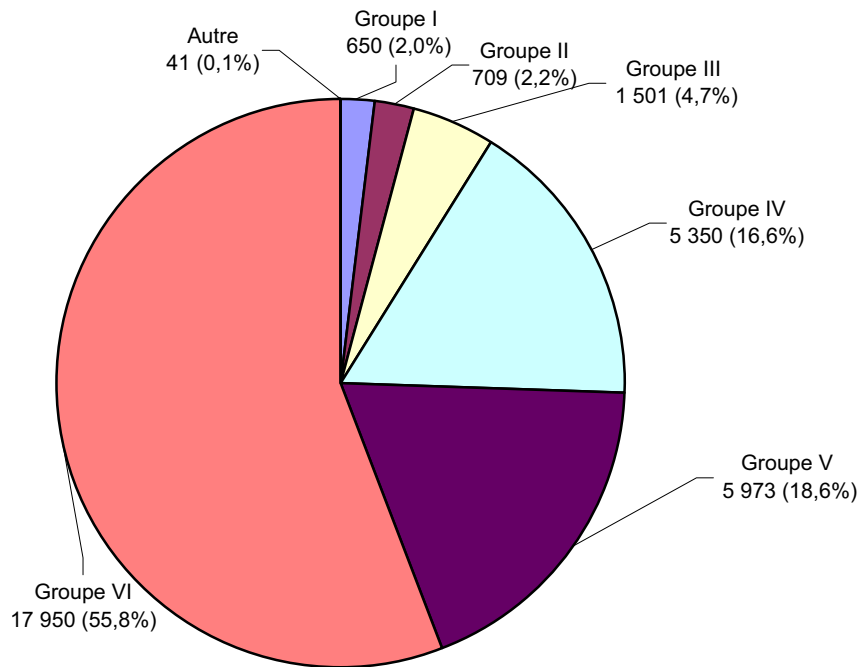
Statistiques selon le groupe prioritaire et le secteur d'activité économique (2008) (suite)

	Dossiers ouverts et acceptés selon la catégorie			Décès ⁵	Dossiers d'expérience ⁷	Cotisations (millions \$) ⁸	Financement ⁶	
	Accidents ³	Maladies ³	Retraits préventifs ⁴				Masse salariale (millions \$) ⁹	Taux moyen de cotisation (\$) ¹⁰
Groupe I								
Bâtiment et travaux publics	7 342	273	113	39	42 933	383,1	5 547,1	6,91
Industrie chimique	940	60	269	1	732	20,4	1 241,3	1,64
Forêt et scieries	1 380	84	46	5	3 739	42,7	766,1	5,58
Mines, carrières et puits de pétrole	1 051	123	20	26	575	38,5	650,1	5,92
Fabrication de produits en métal	4 264	136	202	4	4 845	71,5	2 074,3	3,45
Total partiel	14 977	676	650	75	52 824	556,3	10 278,8	5,41
Groupe II								
Industrie du bois (sans scierie)	2 386	99	228	2	3 335	52,1	1 132,8	4,60
Industrie du caoutchouc et des produits en matière plastique	2 172	68	280	3	1 082	42,4	1 210,4	3,50
Fabrication d'équipement de transport	2 715	180	136	2	958	50,6	2 433,6	2,08
Première transformation des métaux	1 650	171	39	6	236	30,9	1 459,8	2,11
Fabrication de produits minéraux non métalliques	1 072	52	26	4	870	25,0	609,3	4,11
Total partiel	9 995	570	709	17	6 481	201,0	6 845,9	2,94
Groupe III								
Administration publique	6 113	80	526	9	2 736	107,7	7 422,0	1,45
Industrie des aliments et boissons	5 307	352	614	1	2 206	77,2	2 392,8	3,23
Industrie du meuble et des articles d'ameublement	830	52	94	0	717	13,3	426,4	3,12
Industrie du papier et activités diverses	1 126	135	72	4	812	33,9	1 762,0	1,92
Transport et entreposage	6 126	104	195	23	12 463	143,9	3 781,8	3,80
Total partiel	19 502	723	1 501	37	18 934	376,0	15 785,0	2,38
Groupe IV								
Commerce	15 881	225	5 228	20	50 860	339,8	16 596,0	2,05
Industrie du cuir	49	8	18	0	127	2,4	68,1	3,45
Fabrication de machines (sauf électriques)	1 434	35	35	4	1 183	22,4	687,8	3,26
Industrie du tabac	16	3	4	0	8	0,5	42,9	1,14
Industrie textile	444	31	65	4	714	10,6	361,5	2,94
Total partiel	17 824	302	5 350	28	52 892	375,7	17 756,3	2,12
Groupe V								
Autres services commerciaux et personnels	11 348	181	5 470	13	64 046	283,4	18 869,0	1,50
Communications, transport d'énergie et autres services publics	2 038	31	86	3	1 808	44,7	3 830,5	1,17
Imprimerie, édition et activités annexes	787	38	268	2	2 384	20,1	1 452,7	1,39
Fabrication de produits du pétrole et du charbon	40	7	8	2	23	1,8	156,4	1,12
Fabrication de produits électriques	1 136	60	141	1	1 105	22,2	1 480,4	1,50
Total partiel	15 349	317	5 973	21	69 366	372,2	25 789,1	1,44
Groupe VI								
Agriculture	1 006	28	459	1	13 361	25,8	647,1	3,99
Bonneterie et habillement	300	38	161	1	1 224	11,4	488,4	2,34
Enseignement et services annexes	3 674	33	4 067	5	2 359	87,0	10 217,8	0,85
Finances, assurances et affaires immobilières	890	15	192	1	7 598	47,8	6 990,8	0,68
Services médicaux et sociaux	16 220	113	12 951	2	19 276	248,0	13 772,8	1,80
Chasse et pêche	28	0	1	3	875	2,9	27,3	10,64
Industries manufacturières diverses	485	33	119	1	1 259	13,3	523,7	2,53
Total partiel	22 603	260	17 950	14	45 952	436,2	32 668,1	1,34
Dossiers non codés	1 077	1 328	41	0	651	12,6	13,4	
Employeurs non assurés	3 164	91	0	3	-	-	-	
Total	104 491	4 267	32 174	195	247 100	2 330,0	109 136,6	2,13

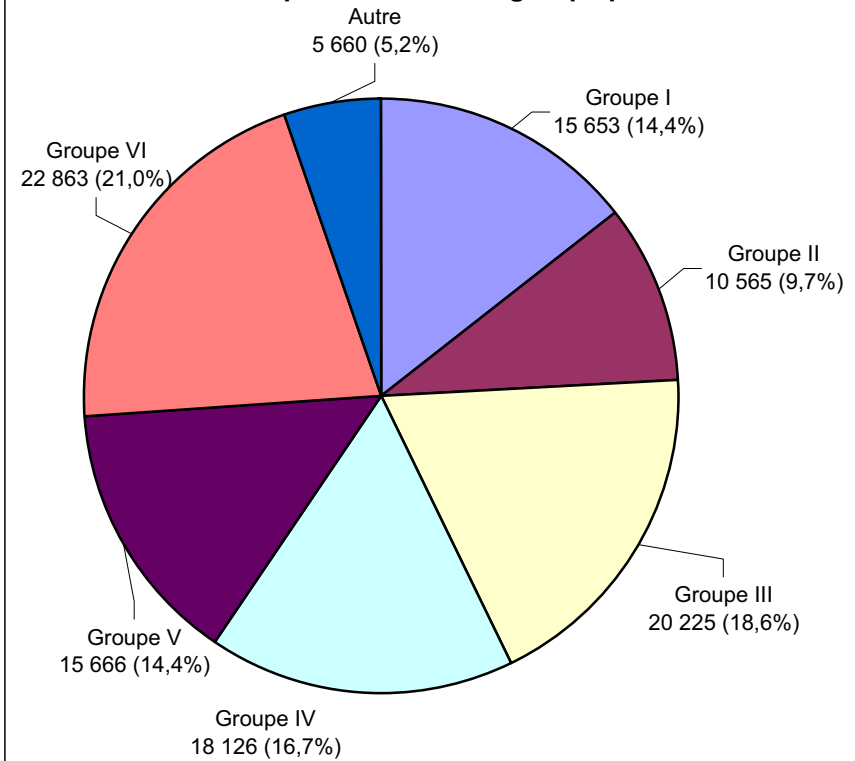
Statistiques selon le groupe prioritaire et le secteur d'activité économique (2008) (suite)

1. Établissements qui ont été ouverts pendant au moins une journée en 2008. Ces données peuvent comprendre des établissements qui n'étaient plus exploités, mais dont l'événement de fermeture n'était pas encore notifié à la CSST, ou était notifié mais non encore inscrit.
Inversement, elles ne comprennent pas les établissements ouverts quelque temps avant le 31 décembre 2008, mais dont l'événement d'ouverture n'était pas notifié à la CSST, ou était notifié mais pas encore inscrit.
2. Source : CANSIM, Statistique Canada, Enquête sur la population active.
Le nombre présenté correspond au nombre de travailleurs en emploi à temps plein. L'estimation est arrondie à la centaine près.
3. Dossiers ouverts entre le 1^{er} janvier et le 31 décembre 2008 et pour lesquels, au 1^{er} mars 2009, la dernière décision rendue est « demande d'indemnisation acceptée », ou dossiers dans lesquels ne figurent que des frais. Les décès reliés à une lésion professionnelle sont compris dans ce nombre.
4. Réclamations relatives au programme *Pour une maternité sans danger* inscrites entre le 1^{er} janvier et le 31 décembre 2008 et pour lesquelles, au 1^{er} mars 2009, la dernière décision rendue est « demande d'indemnisation acceptée ».
5. Décès reliés à une lésion professionnelle pour lesquels, au 31 décembre 2008, la date d'inscription de l'acceptation se situe entre le 1^{er} janvier et le 31 décembre 2008.
De ces décès, 92 sont reliés à un accident du travail et 103 à une maladie professionnelle.
6. Employeurs dont la cotisation comprend les protections personnelles.
7. Dossiers d'expérience des employeurs ayant déclaré une masse salariale assurable.
Ils comprennent les dossiers qui n'ont été ouverts que durant une partie de l'année 2008.
8. Cotisations estimées au 31 décembre 2008 pour l'année 2008 seulement.
Selon les états financiers, les cotisations des employeurs, compte tenu d'ajustements pour les années antérieures, sont estimées à 2 277,0 millions de dollars.
9. Masse salariale assurable pour 2008 inscrite dans les fichiers de la CSST au 31 décembre 2008. Selon les états financiers, la masse salariale assurable pour 2008 est estimée à 108,7 milliards de dollars.
10. Le taux moyen de cotisation est le rapport, en pourcentage, du montant des cotisations estimées pour l'année 2008 seulement, sur la masse salariale assurable estimée pour la même année. Sur la base des états financiers, le taux moyen de cotisation s'établit à 2,12 \$. Le taux décrété a été fixé à 2,14 \$ par 100 \$ de masse salariale assurable pour l'année 2008.

Nombre de réclamations relatives au programme Pour une maternité sans danger acceptées - 2008 : 32 174
Répartition selon le groupe prioritaire



Nombre de dossiers de lésions professionnelles acceptées - 2008 : 108 758
Répartition selon le groupe prioritaire



Statistiques selon la région (2008)

	Établissements ¹	Dossiers d'intervention en prévention-inspection ouverts en 2008							Dossiers de promotion
		Assistance	Enquête	Loi et	Plainte	Programme provincial	Refus	Total	
				règlements			de travailler		
Île-de-Montréal-1	11 514	136	6	1 411	604	0	5	2 162	5
Île-de-Montréal-2	17 710	3	2	612	114	0	9	740	0
Île-de-Montréal-3	25 715	7	0	634	277	0	5	923	3
Total partiel	54 939	146	8	2 657	995	0	19	3 825	8
Longueuil	14 136	3	4	456	129	5	2	599	2
Saint-Jean-sur-Richelieu	7 892	5	1	314	101	0	3	424	2
Valleyfield	7 571	1	1	338	79	1	3	423	0
Yamaska	11 377	6	1	650	106	4	1	768	1
Total partiel	40 976	15	7	1 758	415	10	9	2 214	5
Abitibi—Témiscamingue ⁵	6 534	9	8	261	97	3	0	378	4
Bas-Saint-Laurent	9 082	13	0	518	79	1	3	614	22
Capitale-Nationale	21 985	20	5	1 155	239	0	7	1 426	8
Chaudière—Appalaches	15 597	19	3	809	185	0	0	1 016	1
Côte-Nord	3 882	11	1	372	66	0	9	459	11
Estrie	10 786	16	4	499	159	0	2	680	5
Gaspésie—Îles-de-la-Madeleine	4 826	14	1	143	44	0	1	203	12
Lanaudière	13 418	3	2	374	82	1	1	463	7
Laurentides	16 236	17	2	851	161	5	2	1 038	5
Laval	9 666	2	2	402	115	2	5	528	1
Mauricie et Centre-du-Québec	18 241	30	3	729	189	1	3	955	10
Outaouais	8 177	7	3	395	101	0	7	513	0
Saguenay—Lac-Saint-Jean	10 500	67	4	695	141	0	1	908	10
Région indéterminée	-	-	-	-	-	-	-	-	-
Total partiel	148 930	228	38	7 203	1 658	13	41	9 181	96
Total	244 845	389	53	11 618	3 068	23	69	15 220	109

Statistiques selon la région (2008) (suite)

	Dossiers ouverts et acceptés selon la catégorie			Décès ⁴
	Accidents ²	Maladies ²	Retraits préventifs ³	
Île-de-Montréal	20 110	423	7 148	26
Total partiel	20 110	423	7 148	26
Longueuil	6 650	115	1 955	14
Saint-Jean-sur-Richelieu	3 550	136	838	5
Valleyfield	4 241	189	771	6
Yamaska	5 148	224	1 268	5
Total partiel	19 589	664	4 832	30
Abitibi—Témiscamingue ⁵	2 262	86	910	11
Bas-Saint-Laurent	2 685	236	993	2
Capitale-Nationale	10 326	272	4 230	12
Chaudière—Appalaches	7 276	426	2 215	23
Côte-Nord	1 544	96	527	2
Estrie	4 307	221	1 581	10
Gaspésie—Îles-de-la-Madeleine	1 054	48	318	4
Lanaudière	8 313	203	1 389	14
Laurentides	8 060	308	1 871	15
Laval	5 484	176	1 510	7
Mauricie et Centre-du-Québec	6 777	701	2 247	17
Outaouais	2 682	151	1 081	8
Saguenay—Lac-Saint-Jean	4 017	256	1 322	14
Région indéterminée	5	0	-	0
Total partiel	64 792	3 180	20 194	139
Total	104 491	4 267	32 174	195

1. Établissements qui ont été ouverts pendant au moins une journée en 2008. Ces données peuvent comprendre des établissements qui n'étaient plus exploités, mais dont l'événement de fermeture n'était pas encore notifié à la CSST, ou était notifié mais non encore inscrit. Inversement, elles ne comprennent pas les établissements ouverts quelque temps avant le 31 décembre 2008, mais dont l'événement d'ouverture n'était pas notifié à la CSST, ou était notifié mais pas encore inscrit.
2. Dossiers ouverts entre le 1^{er} janvier et le 31 décembre 2008 et pour lesquels, au 1^{er} mars 2009, la dernière décision rendue est « demande d'indemnisation acceptée », ou dossiers dans lesquels ne figurent que des frais. Les décès reliés à une lésion professionnelle sont compris dans ce nombre.
3. Réclamations relatives au programme ***Pour une maternité sans danger*** inscrites entre le 1^{er} janvier et le 31 décembre 2008 et pour lesquelles, au 1^{er} mars 2009, la dernière décision rendue est « demande d'indemnisation acceptée ».
4. Décès reliés à une lésion professionnelle pour lesquels, au 31 décembre 2008, la date d'inscription de l'acceptation se situe entre le 1^{er} janvier et le 31 décembre 2008. De ces décès, 92 sont reliés à un accident du travail et 103 à une maladie professionnelle.
5. Les données sur le Nouveau-Québec sont comprises dans celles sur l'Abitibi—Témiscamingue.

État des résultats • 1999-2008 (en millions de dollars)

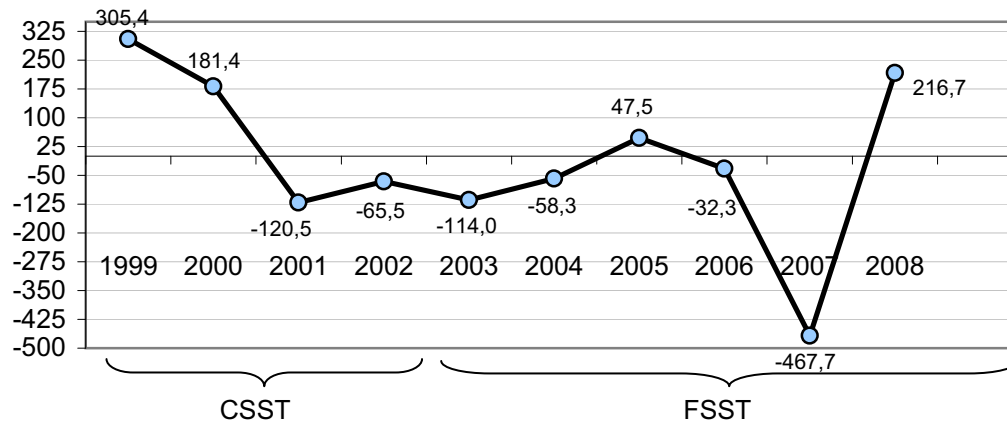
	CSST				FSST					
	1999	2000	2001	2002	2003 ²	2004 ²	2005 ²	2006 ²	2007 ²	2008 ²
Produits										
Cotisations des employeurs	1 703,3	1 725,8	1 611,1	1 582,4	1 789,8	2 086,2	2 276,0	2 261,6	2 277,6	2 277,0
Revenus de placements et intérêts sur cotisations	868,6	833,8	500,5	84,5	141,2	916,9	1 260,2	1 475,0	628,7	(2 952,4)
Autres revenus	2,9	1,8	3,5	3,2	2,7	2,9	3,6	4,2	5,3	6,7
Total	2 574,8	2 561,4	2 115,1	1 670,1	1 933,7	3 006,0	3 539,8	3 740,8	2 911,6	(668,7)
Charges										
Programmes de réparation	1 253,9	1 298,5	1 816,4	1 695,8	1 913,7	1 917,4	1 910,6	1 988,5	2 497,0	1 973,5
Programme <i>Pour une maternité sans danger</i>	107,6	111,1	134,3	141,5	163,1	173,2	199,3	171,2	202,0	212,6
Programmes de prévention	87,6	92,1	96,9	102,7	104,4	102,8	100,8	105,5	108,3	108,7
Frais d'administration	325,9	343,4	360,6	356,0	348,8	364,3	371,0	365,0	362,8	381,5
Financement de tribunaux administratifs	43,3	39,7	51,1	40,2	49,9	45,8	50,7	51,9	52,7	52,3
Autres frais ³	15,2	26,7	21,0	26,8	27,7	26,9	17,2	18,1	17,4	17,9
Variation des gains et pertes reportés sur l'hypothèse du taux de rendement réel	6,2	--	(283,8)	(634,8)	--	--	--	--	--	--
Total	1 839,7	1 911,5	2 196,5	1 728,2	2 607,6	2 630,4	2 649,6	2 700,2	3 240,2	2 746,5
Excédent (insuffisance) des produits sur les charges	735,1	649,9	(81,4)	(58,1)	(673,9)	375,6	890,2	1 040,6	(328,6)	(3 415,2)
Composé de :										
Résultat relatif à l'application de la politique de capitalisation ¹	429,7	144,0	39,1	7,4	(126,2)	(92,1)	77,9	169,4	200,4	49,4
Surplus (Déficits) relatif au taux de rendement réel	--	324,5	--	--	(433,7)	526,0	764,8	903,5	(61,3)	(3 681,3)
Surplus (Déficit) des opérations de l'exercice courant	305,4	181,4	(120,5)	(65,5)	(114,0)	(58,3)	47,5	(32,3)	(467,7)	216,7

1. Afin de refléter les mécanismes prévus par la politique de capitalisation qui a pour objectif que l'actif soit égal au passif.

2. Les données ne sont pas totalement comparables puisqu'elles n'incluent pas les postes des états financiers de la CSST pour 2003, 2004, 2005, 2006, 2007 et 2008.

3. Depuis 2001, le poste « Autres frais » se compose uniquement des créances douteuses.

**Surplus (Déficit) des opérations de l'exercice courant
1999-2008 (en millions de dollars)**



Bilan (principaux postes) • 1999-2008

	CSST				FSST					
	1999	2000	2001	2002	2003 ¹	2004 ¹	2005 ¹	2006 ^{1,2}	2007 ¹	2008 ¹
Actif total (en millions de dollars)	7 809,5	8 462,3	8 515,3	8 066,2	7 688,7	7 857,7	9 218,3	10 706,9	11 257,7	8 090,2
Passif total (en millions de dollars)	8 251,7	8 149,8	9 196,0	8 805,0	9 132,6	9 534,9	10 005,3	10 453,3	11 332,7	11 580,4
Surplus (Déficits) cumulés (en millions de dollars)	(442,2)	312,5	(680,7)	(738,8)	(1 443,9)	(1 677,2)	(787,0)	253,6	(75,0)	(3 490,2)
Fonds confiés à la CDP (en millions de dollars)	7 349,7	8 064,2	8 173,6	7 766,2	7 490,5	7 638,0	8 886,2	10 392,7	10 906,9	7 772,7
Gains et pertes reportés sur l'hypothèse du taux de rendement réel (en millions de dollars)	725,3	--	628,0	(6,8)	--	--	--	--	--	--
Passif actuariel (en millions de dollars)	7 253,1	7 877,2	8 363,0	8 632,7	9 031,3	9 402,0	9 766,5	10 119,6	10 933,8	11 160,0
Niveau de capitalisation	94,6%	103,8%	92,6%	91,6%	84,2%	82,4%	92,1%	102,4%	99,3%	69,9%

1. Les données ne sont pas totalement comparables puisqu'elles n'incluent pas les postes des états financiers de la CSST pour 2003, 2004, 2005, 2006, 2007 et 2008.

2. Certains chiffres de 2006 ont été reclassés afin de rendre la présentation conforme à celle adoptée en 2007.

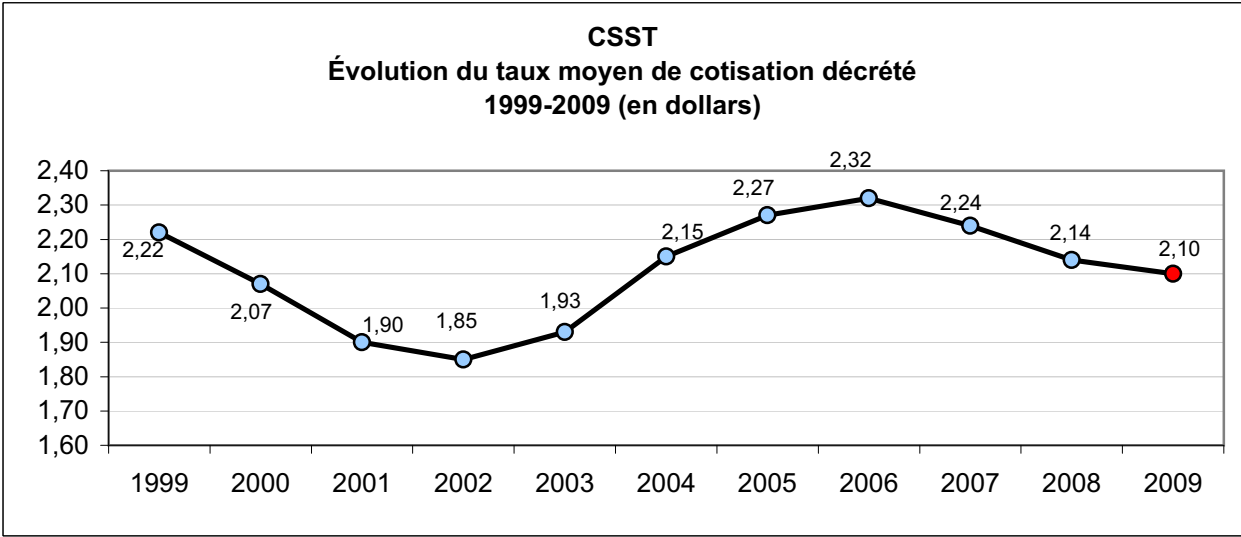
CSST
Autres statistiques financières • 1999-2008

	1999	2000	2001	2002	2003	2004	2005	2006	2007	2008
Masse salariale assurable (en milliards de dollars) ¹	74,9	80,2	84,0	87,4	90,8	94,6	98,3	100,5	105,5	108,7
Salaire maximum annuel assurable	50 500 \$	50 500 \$	51 500 \$	52 500 \$	53 500 \$	55 000 \$	56 000 \$	57 000 \$	59 000 \$	60 500 \$
Taux moyen de cotisation (décrété) ²	2,22 \$	2,07 \$	1,90 \$	1,85 \$	1,93 \$	2,15 \$	2,27 \$	2,32 \$	2,24 \$	2,14 \$
Taux moyen de cotisation (réel) ^{2,3}	2,27 \$	2,12 \$	1,89 \$	1,83 \$	1,93 \$	2,16 \$	2,29 \$	2,30 \$	2,19 \$	2,12 \$

1. Correspond à la masse salariale définitive estimée en fin d'exercice aux fins de la production des états financiers.

2. Par 100 \$ de masse salariale assurable.

3. Ce taux est établi en fonction de la proportion des cotisations dont l'année de tarification correspond à l'exercice financier, sur la masse salariale définitive estimée en fin d'exercice aux fins de la production des états financiers.



Évolution du niveau de capitalisation
1999-2008 (en pourcentage)

