

Statistiques selon le groupe prioritaire et le secteur d'activité économique (2010)

	Établissements ¹	Travailleurs couverts ²	Dossiers d'intervention en prévention-inspection créés en 2010						Total
			Assistance	Enquête	Loi et règlements	Plainte	Programme provincial	Refus de travailler	
Groupe I									
Bâtiment et travaux publics	26 017	n.d.	116	14	5 808	1 361	14	2	7 315
Industrie chimique	725	n.d.	6	0	112	26	0	2	146
Forêt et scieries	2 106	n.d.	3	1	177	37	0	1	219
Mines, carrières et puits de pétrole	663	n.d.	7	3	97	20	1	0	128
Fabrication de produits en métal	2 950	n.d.	8	1	474	98	2	0	583
Total partiel	32 461	n.d.	140	19	6 668	1 542	17	5	8 391
Groupe II									
Industrie du bois (sans scierie)	2 155	n.d.	7	0	615	69	0	0	691
Industrie du caoutchouc et des produits en matière plastique	867	n.d.	8	0	170	53	1	1	233
Fabrication d'équipement de transport	647	n.d.	8	0	90	37	0	0	135
Première transformation des métaux	177	n.d.	10	1	65	20	0	8	104
Fabrication de produits minéraux non métalliques	733	n.d.	3	0	143	40	0	1	187
Total partiel	4 579	n.d.	36	1	1 083	219	1	10	1 350
Groupe III									
Administration publique	6 988	n.d.	37	3	303	169	1	17	530
Industrie des aliments et boissons	2 060	n.d.	6	0	287	67	2	2	364
Industrie du meuble et des articles d'ameublement	743	n.d.	2	0	183	14	0	0	199
Industrie du papier et activités diverses	324	n.d.	5	1	124	21	0	0	151
Transport et entreposage	10 502	n.d.	2	3	226	85	0	3	319
Total partiel	20 617	n.d.	52	7	1 123	356	3	22	1 563
Groupe IV									
Commerce	54 234	n.d.	15	5	1 302	427	2	3	1 754
Industrie du cuir	114	n.d.	0	0	2	2	0	0	4
Fabrication de machines (sauf électriques)	788	n.d.	2	0	105	21	1	0	129
Industrie du tabac	7	n.d.	0	0	2	0	0	0	2
Industrie textile	516	n.d.	1	0	37	8	0	0	46
Total partiel	55 659	n.d.	18	5	1 448	458	3	3	1 935
Groupe V									
Autres services commerciaux et personnels	68 381	n.d.	19	4	850	294	0	2	1 169
Communications, transport d'énergie et autres services publics	2 785	n.d.	3	3	127	49	0	5	187
Imprimerie, édition et activités annexes	2 143	n.d.	2	0	193	18	0	1	214
Fabrication de produits du pétrole et du charbon	87	n.d.	0	1	17	5	0	0	23
Fabrication de produits électriques	823	n.d.	2	0	233	19	0	0	254
Total partiel	74 219	n.d.	26	8	1 420	385	0	8	1 847
Groupe VI									
Agriculture	12 491	n.d.	1	4	99	25	2	0	131
Bonneterie et habillement	970	n.d.	0	0	24	12	0	0	36
Enseignement et services annexes	6 586	n.d.	28	0	268	74	0	3	373
Finances, assurances et affaires immobilières	14 252	n.d.	2	0	86	45	0	2	135
Services médicaux et sociaux	22 519	n.d.	33	0	221	210	4	6	474
Chasse et pêche	838	n.d.	0	1	0	0	0	0	1
Industries manufacturières diverses	1 154	n.d.	2	0	91	18	0	0	111
Total partiel	58 810	n.d.	66	5	789	384	6	11	1 261
Dossiers non codés	14	n.d.	2	2	194	49	0	0	247
Employeurs non assurés	-	-	-	-	-	-	-	-	-
Total	246 359	3 646 566	340	47	12 725	3 393	30	59	16 594

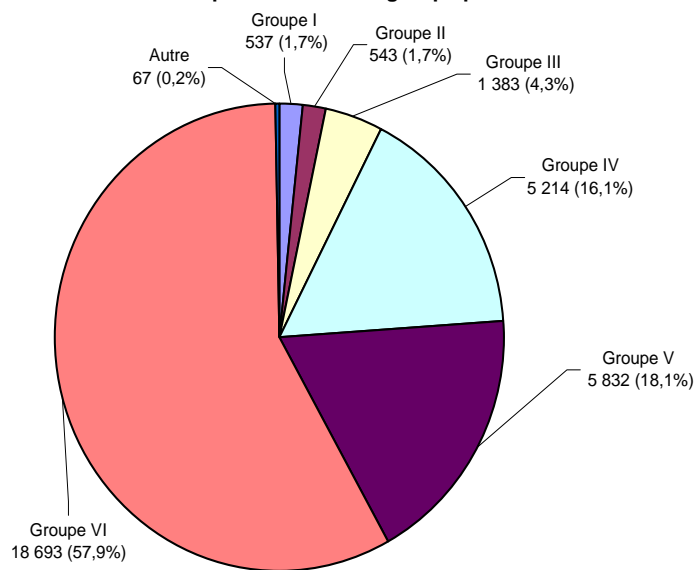
Statistiques selon le groupe prioritaire et le secteur d'activité économique (2010)

	Dossiers ouverts et acceptés selon la catégorie			Décès ⁵			Financement ⁶			
	Accidents ³	Maladies ³	Retraits préventifs ⁴	Accidents	Maladies	Total	Dossiers d'expérience ⁷	Cotisations (millions \$) ⁸	Masse salariale (millions \$) ⁹	Taux moyen de cotisation (\$) ¹⁰
Groupe I										
Bâtiment et travaux publics	7 065	310	116	16	36	52	44 763	425,6	6 237,4	6,82
Industrie chimique	810	40	231	0	1	1	727	21,7	1 277,9	1,70
Forêt et scieries	1 033	85	24	3	0	3	3 380	40,9	716,0	5,71
Mines, carrières et puits de pétrole	897	110	29	3	24	27	599	34,5	719,5	4,80
Fabrication de produits en métal	3 130	133	137	0	4	4	4 735	64,9	1 906,1	3,40
Total partiel	12 935	678	537	22	65	87	54 204	587,6	10 856,8	5,41
Groupe II										
Industrie du bois (sans scierie)	1 875	93	185	0	0	0	3 289	46,9	1 087,2	4,31
Industrie du caoutchouc et des produits en matière plastique	1 505	61	205	0	0	0	1 080	40,7	1 144,8	3,56
Fabrication d'équipement de transport	1 947	155	115	0	10	10	896	46,9	2 428,3	1,93
Première transformation des métaux	1 114	133	9	2	11	13	202	27,0	1 273,3	2,12
Fabrication de produits minéraux non métalliques	920	46	29	0	4	4	810	22,3	578,8	3,86
Total partiel	7 361	488	543	2	25	27	6 277	183,9	6 512,4	2,82
Groupe III										
Administration publique	5 296	124	565	6	5	11	2 515	121,3	7 870,6	1,54
Industrie des aliments et boissons	4 199	290	571	2	1	3	2 199	81,3	2 489,6	3,27
Industrie du meuble et des articles d'ameublement	553	45	65	0	1	1	684	12,8	364,4	3,51
Industrie du papier et activités diverses	853	111	45	4	3	7	754	30,0	1 478,8	2,03
Transport et entreposage	4 913	90	137	21	4	25	12 227	155,1	3 917,4	3,96
Total partiel	15 814	660	1 383	33	14	47	18 379	400,6	16 120,9	2,48
Groupe IV										
Commerce	13 451	223	5 098	9	3	12	49 826	354,7	17 299,4	2,05
Industrie du cuir	48	5	22	0	0	0	126	2,1	69,5	3,06
Fabrication de machines (sauf électriques)	906	43	21	0	3	3	1 161	20,6	652,4	3,15
Industrie du tabac	17	6	4	0	0	0	7	0,6	47,7	1,16
Industrie textile	341	22	69	0	0	0	632	9,8	292,9	3,33
Total partiel	14 763	299	5 214	9	6	15	51 752	387,7	18 361,9	2,11
Groupe V										
Autres services commerciaux et personnels	9 740	132	5 458	15	2	17	64 737	318,7	20 243,9	1,57
Communications, transport d'énergie et autres services publics	1 839	59	59	4	0	4	1 868	45,7	3 974,5	1,15
Imprimerie, édition et activités annexes	500	26	185	0	0	0	2 278	18,1	1 310,9	1,38
Fabrication de produits du pétrole et du charbon	55	9	12	0	4	4	27	1,5	130,8	1,13
Fabrication de produits électriques	700	54	118	0	0	0	1 083	23,1	1 408,9	1,64
Total partiel	12 834	280	5 832	19	6	25	69 993	407,2	27 069,0	1,50
Groupe VI										
Agriculture	857	26	475	2	0	2	13 185	31,1	729,5	4,26
Bonneterie et habillement	213	19	80	0	0	0	1 042	9,0	372,6	2,43
Enseignement et services annexes	3 297	42	3 938	6	2	8	2 497	96,6	10 938,9	0,88
Finances, assurances et affaires immobilières	783	17	184	0	0	0	7 562	52,2	7 414,1	0,70
Services médicaux et sociaux	15 383	127	13 906	0	1	1	19 744	284,8	15 300,8	1,86
Chasse et pêche	27	1	1	1	0	1	845	2,3	23,3	9,88
Industries manufacturières diverses	354	19	109	0	0	0	1 233	13,6	476,6	2,86
Total partiel	20 914	251	18 693	9	3	12	46 108	489,7	35 255,8	1,39
Dossiers non codés	909	1 643	67	0	0	0	888	12,8	16,2	
Employeurs non assurés	2 175	108	0	5	5	5	-	-	-	
Total	87 705	4 407	32 269	94	119	213	247 601	2 469,4	114 193,1	2,16

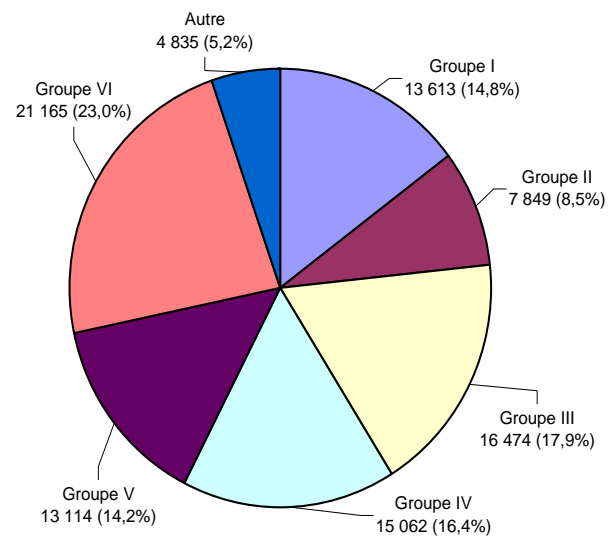
Statistiques selon le groupe prioritaire et le secteur d'activité économique (2010) (suite)

1. Établissements qui ont été ouverts pendant au moins une journée en 2010. Ces données peuvent comprendre des établissements qui n'étaient plus exploités, mais dont l'événement de fermeture n'était pas encore notifié à la CSST, ou était notifié mais non encore inscrit.
Inversement, elles ne comprennent pas les établissements ouverts quelque temps avant le 31 décembre 2010, mais dont l'événement d'ouverture n'était pas notifié à la CSST, ou était notifié mais pas encore inscrit.
2. Sources : CANSIM, Statistique Canada, Enquête sur la population active; Revenu Québec.
Le nombre présenté correspond au nombre total de travailleurs en emploi duquel on retranche une estimation des travailleurs autonomes qui ne sont pas assurés à la CSST.
3. Dossiers ouverts entre le 1^{er} janvier et le 31 décembre 2010 et pour lesquels, au 1^{er} mars 2011, la dernière décision rendue est « demande d'indemnisation acceptée », ou dossiers dans lesquels ne figurent que des frais. Les décès reliés à une lésion professionnelle sont compris dans ce nombre.
4. Réclamations relatives au programme Pour une maternité sans danger inscrites entre le 1^{er} janvier et le 31 décembre 2010 et pour lesquelles, au 1^{er} mars 2011, la dernière décision rendue est « demande d'indemnisation acceptée ».
5. Décès reliés à une lésion professionnelle pour lesquels, au 31 décembre 2010, la date d'inscription de l'acceptation se situe entre le 1^{er} janvier et le 31 décembre 2010.
Les 4 décès associés aux employeurs non assurés ont été répartis dans les secteurs.
Accident du travail: 2 cas dans *transport et entreposage* ; maladie professionnelle: 2 cas dans *administration publique* .
6. Employeurs dont la cotisation comprend les protections personnelles.
7. Dossiers d'expérience des employeurs ayant déclaré une masse salariale assurable.
Ils comprennent les dossiers qui n'ont été ouverts que durant une partie de l'année 2010.
8. Cotisations estimées au 31 décembre 2010 pour l'année 2010 seulement.
Selon les états financiers, les cotisations des employeurs, compte tenu d'ajustements pour les années antérieures, sont estimées à 2 301,4 millions de dollars.
9. Masse salariale assurable pour 2010 inscrite dans les fichiers de la CSST au 31 décembre 2010. Selon les états financiers, la masse salariale assurable pour 2010 est estimée à 114,1 milliards de dollars.
10. Le taux moyen de cotisation est le rapport, en pourcentage, du montant des cotisations estimées pour l'année 2010 seulement, sur la masse salariale assurable estimée pour la même année. Sur la base des états financiers, le taux moyen de cotisation s'établit à 2,14 \$. Le taux décrété a été fixé à 2,19 \$ par 100 \$ de masse salariale assurable pour l'année 2010.

Nombre de réclamations relatives au programme Pour une maternité sans danger acceptées - 2010 : 32 269
Répartition selon le groupe prioritaire



Nombre de dossiers de lésions professionnelles acceptées - 2010 : 92 112
Répartition selon le groupe prioritaire



Statistiques selon la région (2010)

	Établissements ¹	Dossiers d'intervention en prévention-inspection créés en 2010							Dossiers de promotion
		Assistance	Enquête	Loi et	Plainte	Programme provincial	Refus	Total	
				règlements			de travailler		
Île-de-Montréal-1	11 337	108	4	1 442	669	0	4	2 227	3
Île-de-Montréal-2	17 515	4	2	769	132	0	8	915	2
Île-de-Montréal-3	26 354	8	0	886	258	0	5	1 157	3
Total partiel	55 206	120	6	3 097	1 059	0	17	4 299	8
Longueuil	14 339	3	3	490	178	0	1	675	1
Saint-Jean-sur-Richelieu	8 132	5	5	271	70	0	2	353	4
Valleyfield	7 643	8	2	229	98	2	2	341	1
Yamaska	11 588	3	2	607	158	5	3	778	0
Total partiel	41 702	19	12	1 597	504	7	8	2 147	6
Abitibi-Témiscamingue ⁵	6 540	13	2	257	121	0	5	398	0
Bas-Saint-Laurent	8 977	5	1	497	92	2	2	599	4
Capitale-Nationale	22 026	45	4	1 031	260	0	1	1 341	3
Chaudière-Appalaches	15 578	14	2	832	204	0	1	1 053	4
Côte-Nord	3 890	9	1	348	60	0	3	421	21
Estrie	10 826	19	1	409	163	1	1	594	21
Gaspésie-Îles-de-la-Madeleine	4 771	6	1	182	42	0	1	232	5
Lanaudière	13 647	2	0	585	81	0	1	669	6
Laurentides	16 388	26	3	857	236	0	4	1 126	0
Laval	9 796	0	1	451	135	2	0	589	0
Mauricie et Centre-du-Québec	18 054	28	6	1 037	168	14	7	1 260	11
Outaouais	8 323	5	3	827	101	3	3	942	4
Saguenay-Lac-Saint-Jean	10 635	29	4	718	167	1	5	924	4
Région indéterminée	-	-	-	-	-	-	-	-	-
Total partiel	149 451	201	29	8 031	1 830	23	34	10 148	83
Total	246 359	340	47	12 725	3 393	30	59	16 594	97

Statistiques selon la région (2010) (suite)

	Dossiers ouverts et acceptés selon la catégorie			Décès ⁴		
	Accidents ²	Maladies ²	Retraits préventifs ³	Accidents	Maladies	Total
Île-de-Montréal	16 114	378	7 297	7	29	36
Total partiel	16 114	378	7 297	7	29	36
Longueuil	5 781	131	1 926	6	6	12
Saint-Jean-sur-Richelieu	3 135	148	852	8	2	10
Valleyfield	3 590	205	800	4	0	4
Yamaska	4 129	166	1 305	3	7	10
Total partiel	16 635	650	4 883	21	15	36
Abitibi-Témiscamingue ⁵	1 980	138	890	5	3	8
Bas-Saint-Laurent	2 300	191	1 018	7	2	9
Capitale-Nationale	8 891	379	4 204	9	6	15
Chaudière-Appalaches	6 122	604	2 232	6	15	21
Côte-Nord	1 491	135	456	4	1	5
Estrie	3 473	197	1 495	3	10	13
Gaspésie-Îles-de-la-Madeleine	999	76	317	1	2	3
Lanaudière	6 896	198	1 453	5	8	13
Laurentides	6 734	216	1 972	7	3	10
Laval	4 607	107	1 485	1	7	8
Mauricie et Centre-du-Québec	5 721	589	2 219	6	5	11
Outaouais	2 332	295	1 096	2	1	3
Saguenay-Lac-Saint-Jean	3 405	254	1 252	10	12	22
Région indéterminée	5	0	-	0	0	0
Total partiel	54 956	3 379	20 089	66	75	141
Total	87 705	4 407	32 269	94	119	213

1. Établissements qui ont été ouverts pendant au moins une journée en 2010. Ces données peuvent comprendre des établissements qui n'étaient plus exploités, mais dont l'événement de fermeture n'était pas encore notifié à la CSST, ou était notifié mais non encore inscrit. Inversement, elles ne comprennent pas les établissements ouverts quelque temps avant le 31 décembre 2010, mais dont l'événement d'ouverture n'était pas notifié à la CSST, ou était notifié mais pas encore inscrit.
2. Dossiers ouverts entre le 1^{er} janvier et le 31 décembre 2010 et pour lesquels, au 1^{er} mars 2011, la dernière décision rendue est « demande d'indemnisation acceptée », ou dossiers dans lesquels ne figurent que des frais. Les décès reliés à une lésion professionnelle sont compris dans ce nombre.
3. Réclamations relatives au programme Pour une maternité sans danger inscrites entre le 1^{er} janvier et le 31 décembre 2010 et pour lesquelles, au 1^{er} mars 2011, la dernière décision rendue est « demande d'indemnisation acceptée ».
4. Décès reliés à une lésion professionnelle pour lesquels, au 31 décembre 2010, la date d'inscription de l'acceptation se situe entre le 1^{er} janvier et le 31 décembre 2010.
5. Les données sur le Nouveau-Québec sont comprises dans celles sur l'Abitibi-Témiscamingue.

État des résultats • 2001-2010 (en millions de dollars)

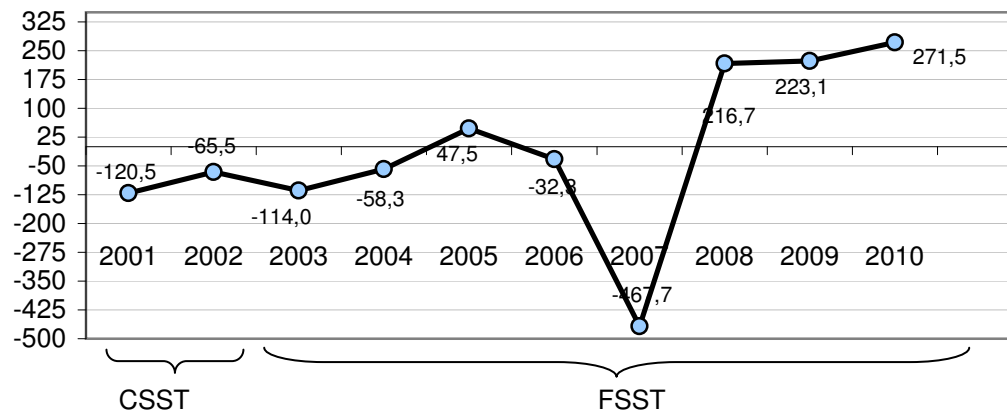
	CSST		FSST							
	2001	2002	2003 ²	2004 ²	2005 ²	2006 ²	2007 ²	2008 ²	2009 ²	2010 ²
Produits										
Cotisations des employeurs	1 611,1	1 582,4	1 789,8	2 086,2	2 276,0	2 261,6	2 277,6	2 277,0	2 341,7	2 301,4
Revenus de placements et intérêts sur cotisations	500,5	84,5	141,2	916,9	1 260,2	1 475,0	628,7	(2 952,4)	758,5	1 186,1
Autres revenus	3,5	3,2	2,7	2,9	3,6	4,2	5,3	6,7	8,0	8,4
Total	2 115,1	1 670,1	1 933,7	3 006,0	3 539,8	3 740,8	2 911,6	(668,7)	3 108,2	3 495,9
Charges										
Programmes de réparation	1 816,4	1 695,8	1 913,7	1 917,4	1 910,6	1 988,5	2 497,0	1 973,5	1 903,4	1 820,2
Programme <i>Pour une maternité sans danger</i>	134,3	141,5	163,1	173,2	199,3	171,2	202,0	212,6	237,7	212,7
Programmes de prévention	96,9	102,7	104,4	102,8	100,8	105,5	108,3	108,7	110,0	111,4
Frais d'administration	360,6	356,0	348,8	364,3	371,0	365,0	362,8	381,5	370,8	395,6
Financement de tribunaux administratifs	51,1	40,2	49,9	45,8	50,7	51,9	52,7	52,3	61,6	56,0
Autres frais ³	21,0	26,8	27,7	26,9	17,2	18,1	17,4	17,9	28,4	8,2
Variation des gains et pertes reportés sur l'hypothèse du taux de rendement réel	(283,8)	(634,8)	--	--	--	--	--	--	--	--
Total	2 196,5	1 728,2	2 607,6	2 630,4	2 649,6	2 700,2	3 240,2	2 746,5	2 711,9	2 604,1
Excédent (insuffisance) des produits sur les charges										
	(81,4)	(58,1)	(673,9)	375,6	890,2	1 040,6	(328,6)	(3 415,2)	396,3	891,8
Composé de :										
Résultat relatif à l'application de la politique de capitalisation ¹	39,1	7,4	(126,2)	(92,1)	77,9	169,4	200,4	49,4	(251,9)	(102,0)
Surplus (Déficits) relatif au taux de rendement réel	--	--	(433,7)	526,0	764,8	903,5	(61,3)	(3 681,3)	425,1	722,3
Surplus (Déficit) des opérations de l'exercice courant	(120,5)	(65,5)	(114,0)	(58,3)	47,5	(32,3)	(467,7)	216,7	223,1	271,5

1. Afin de refléter les mécanismes prévus par la politique de capitalisation qui a pour objectif que l'actif soit égal au passif.

2. Les données ne sont pas totalement comparables puisqu'elles n'incluent pas les postes des états financiers de la CSST pour 2003, 2004, 2005, 2006, 2007, 2008, 2009 et 2010.

3. Depuis 2001, le poste « Autres frais » se compose uniquement des créances douteuses.

**Surplus (Déficit) des opérations de l'exercice courant
2001-2010 (en millions de dollars)**



Bilan (principaux postes) • 2001-2010

	CSST		FSST							
	2001	2002	2003 ¹	2004 ¹	2005 ¹	2006 ^{1,2}	2007 ¹	2008 ¹	2009 ¹	2010 ¹
Actif total (en millions de dollars)	8 515,3	8 066,2	7 688,7	7 857,7	9 218,3	10 706,9	11 257,7	8 090,2	8 614,5	9 634,6
Passif total (en millions de dollars)	9 196,0	8 805,0	9 132,6	9 534,9	10 005,3	10 453,3	11 332,7	11 580,4	11 708,4	11 836,7
Surplus (Déficits) cumulés (en millions de dollars)	(680,7)	(738,8)	(1 443,9)	(1 677,2)	(787,0)	253,6	(75,0)	(3 490,2)	(3 093,9)	(2 202,1)
Fonds confiés à la CDP (en millions de dollars)	8 173,6	7 766,2	7 490,5	7 638,0	8 886,2	10 392,7	10 906,9	7 772,7	8 293,8	9 555,7
Gains et pertes reportés sur l'hypothèse du taux de rendement réel (en millions de dollars)	628,0	(6,8)	--	--	--	--	--	--	--	--
Passif actuariel (en millions de dollars)	8 363,0	8 632,7	9 031,3	9 402,0	9 766,5	10 119,6	10 933,8	11 160,0	11 312,5	11 390,5
Niveau de capitalisation	92,6%	91,6%	84,2%	82,4%	92,1%	102,4%	99,3%	69,9%	73,6%	81,4%

1. Les données ne sont pas totalement comparables puisqu'elles n'incluent pas les postes des états financiers de la CSST pour 2003, 2004, 2005, 2006, 2007, 2008, 2009 et 2010.

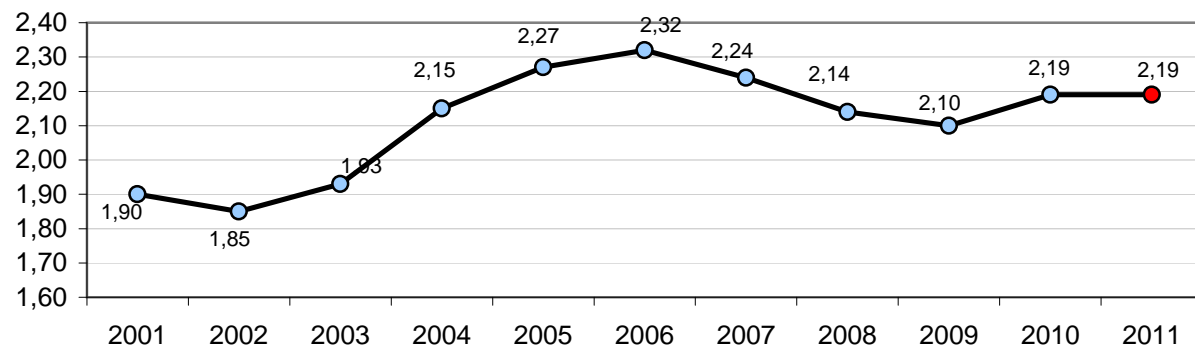
2. Certains chiffres de 2006 ont été reclassés afin de rendre la présentation conforme à celle adoptée en 2007.

CSST
Autres statistiques financières • 2001-2010

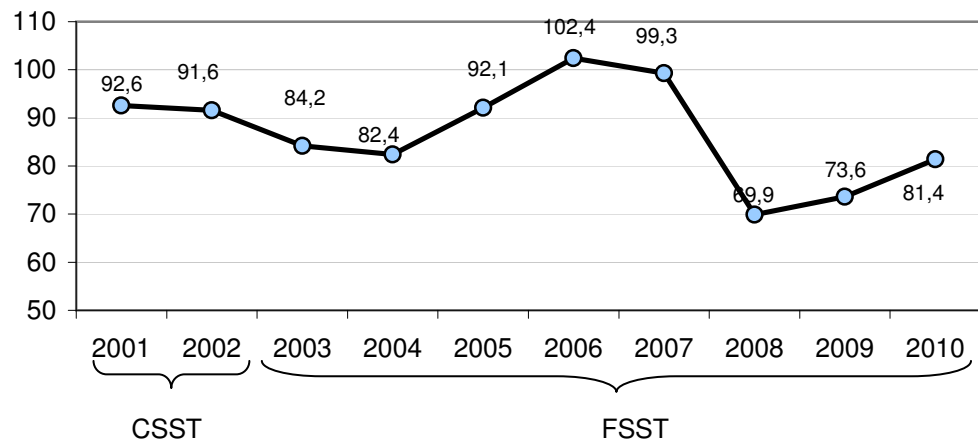
	2001	2002	2003	2004	2005	2006	2007	2008	2009	2010
Masse salariale assurable (en milliards de dollars) ¹	84,0	87,4	90,8	94,6	98,3	100,5	105,5	108,7	112,0	114,1
Salaire maximum annuel assurable	51 500 \$	52 500 \$	53 500 \$	55 000 \$	56 000 \$	57 000 \$	59 000 \$	60 500 \$	62 000 \$	62 500 \$
Taux moyen de cotisation (décrété) ²	1,90 \$	1,85 \$	1,93 \$	2,15 \$	2,27 \$	2,32 \$	2,24 \$	2,14 \$	2,10 \$	2,19 \$
Taux moyen de cotisation (effectif) ^{2,3}	1,89 \$	1,83 \$	1,93 \$	2,16 \$	2,29 \$	2,30 \$	2,19 \$	2,11 \$	2,08 \$	2,14 \$

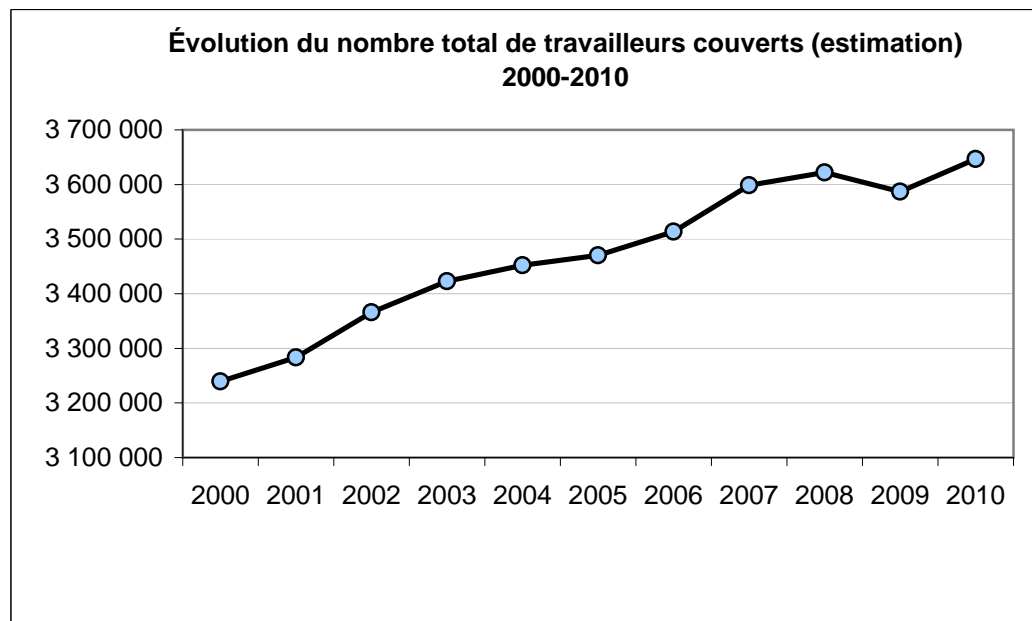
1. Correspond à la masse salariale assurable estimée en fin d'exercice aux fins de la production des états financiers.
2. Par 100 \$ de masse salariale assurable.
3. Ce taux est établi en fonction de la proportion des cotisations, dont l'année de tarification correspond à l'exercice financier, sur la masse salariale assurable estimée en fin d'exercice aux fins de la production des états financiers.

CSST
Évolution du taux moyen de cotisation décrété
2001-2010 (en dollars)



**Évolution du niveau de capitalisation
2001-2010 (en pourcentage)**





Année	Estimation du nombre total de travailleurs couverts
2000	3 239 392
2001	3 283 173
2002	3 365 767
2003	3 422 998
2004	3 451 932
2005	3 470 352
2006	3 513 570
2007	3 598 408
2008	3 621 957
2009	3 587 134
2010	3 646 566

Sources : CANSIM, Statistique Canada, Enquête sur la population active; Revenu Québec.

À compter de l'année 2009, la CSST a révisé son estimation du nombre de travailleurs couverts par le régime.

Le nombre présenté maintenant correspond au nombre total de travailleurs en emploi au Québec, duquel on soustrait une estimation du nombre de travailleurs autonomes qui ne sont pas assurés à la CSST.

Les données des années précédentes ont été révisées pour présenter une information comparable.